

ALIS



Bilancio di Sostenibilità 2023

con il supporto di



Grant Thornton



Indice

Nota Metodologica	pag. 2
Lettera del Presidente agli stakeholder	pag. 3-4
1. Identità di ALIS	pag. 5
1.1. Profilo e identità dell'Associazione	pag. 5
1.2. La Mission di ALIS	pag. 6
1.3. Il sistema associativo	pag. 6
1.4. La Governance di ALIS	pag. 7
1.5. Statuto e Codice Etico	pag. 10
1.6. Canali di comunicazione	pag. 11
1.7. Centro studi ALIS	pag. 13
1.8. Gli eventi e gli incontri associativi 2023	pag. 14
2. Strategia e sostenibilità	pag. 18
2.1. Identificazione e mappatura degli stakeholder	pag. 18
2.2. Il coinvolgimento degli stakeholder	pag. 20
2.3. L'analisi di materialità	pag. 20
2.3.1. La Matrice di Materialità	pag. 21
2.3.2. La strategia di sostenibilità di ALIS e gli SDGs	pag. 22
3. La sostenibilità ambientale	pag. 25
3.1. La riduzione dei consumi	pag. 25
3.2. Il contributo all'ambiente di ALIS verso le direttrici intermodali marittime e ferroviarie europee	pag. 26
4. La sostenibilità sociale	pag. 28
4.1. Le risorse umane	pag. 28
4.1.1. Salute e sicurezza del personale	pag. 29
4.1.2. Rapporti sindacali e contrattazione collettiva	pag. 29
4.1.3. Diversità e inclusione	pag. 30
4.2. I progetti di sostenibilità sociale	pag. 30
4.2.1. ALIS per il Sociale	pag. 31
4.2.2. ALIS Academy	pag. 33
4.3. Rappresentanza presso le Istituzioni	pag. 35
5. La sostenibilità economica	pag. 36
5.1. Il valore economico generato e distribuito	pag. 36
GRI Content Index	pag. 37

Nota metodologica

Il Bilancio di Sostenibilità rappresenta lo strumento attraverso il quale ALIS comunica annualmente, in maniera volontaria ai suoi stakeholder, i risultati del proprio percorso di sostenibilità economica, sociale e ambientale. Il documento è stato redatto secondo i Sustainability Reporting Standards 2021, pubblicati dalla Global Reporting Initiative (GRI), nella modalità "with reference".

In linea con gli Standard adottati, il processo di rendicontazione è stato guidato dai Principi Fondamentali contenuti nello standard GRI 1.



ACCURATEZZA

Sono rendicontate informazioni corrette e con sufficienti dettagli per consentire una valutazione degli impatti dell'Associazione.



EQUILIBRIO

Le informazioni sono riportate in modo obiettivo, fornendo una rappresentazione equa degli impatti positivi e negativi.



CHIAREZZA

La comunicazione è realizzata in maniera comprensibile ed accessibile.



COMPARABILITÀ

Le informazioni sono selezionate, compilate e rendicontate in maniera uniforme al fine di consentire un'analisi dei cambiamenti nel corso del tempo e di realizzare un'analisi di tali impatti confrontati con quelli di altre organizzazioni.



COMPLETEZZA

Si rendiconta un'informazione esaustiva per valutare gli impatti di ALIS durante il periodo di rendicontazione.



CONTESTO DI SOSTENIBILITÀ

Le informazioni sono rendicontate con riferimento al più ampio contesto della sostenibilità.



TEMPESTIVITÀ

Il Bilancio di Sostenibilità è redatto a cadenza regolare e le informazioni sono rese disponibili a tempo debito per consentire agli stakeholder di prendere decisioni informate.



VERIFICABILITÀ

Il processo di rendicontazione è realizzato in maniera tale che tutte le fasi di informazioni possono essere esaminate per stabilirne la qualità.

In coerenza a tali principi, il perimetro di rendicontazione del documento è circoscritto alla sola Associazione ALIS, mentre il periodo rendicontato è l'anno solare 2023 (dal 01/01/2023 al 31/12/2023).

Inoltre, nel documento si è voluto sottolineare il ruolo di ALIS quale propulsore per la diffusione di una cultura della sostenibilità nel settore della logistica e dei trasporti del Paese. Questo si è realizzato integrando la rendicontazione dell'Associazione con informazioni riguardanti gli effetti economici, sociali e ambientali determinati dall'intero sistema associativo di ALIS, composto da una rete di oltre duemila imprese (ad esempio, si veda il Capitolo 3: "L'impegno di ALIS per la tutela dell'ambiente").

I KPI fanno riferimento al biennio 2022-2023, al fine di permettere il confronto dei dati nel tempo e la valutazione dell'andamento delle attività dell'Associazione. Inoltre, in presenza di strumenti più adeguati a rappresentare le performance di ALIS su uno specifico tema materiale (ad esempio: Bilancio consuntivo), all'interno dei paragrafi di riferimento è stato fatto rinvio alle fonti per un approfondimento.

L'obiettivo del Bilancio di Sostenibilità è quello di fornire una visione trasparente delle strategie, delle attività intraprese e dei risultati conseguiti da ALIS nel garantire la sostenibilità dei settori della logistica e dei trasporti. A tal proposito, è stato incluso anche il riferimento ai principali Obiettivi di Sviluppo Sostenibile (SDGs) dell'Agenda 2030 delle Nazioni Unite, per i quali l'Associazione si impegna a fornire un contributo attraverso le proprie attività.

Il processo di redazione del Bilancio di Sostenibilità ha visto il coinvolgimento dell'intera struttura di ALIS.

Una volta approvato, il presente documento è condiviso con tutti i portatori di interesse di ALIS attraverso la pubblicazione sul sito web istituzionale www.alis.it.

Lettera del Presidente agli stakeholder

Gentili Stakeholder,

il Bilancio di Sostenibilità 2022 di ALIS, vera e propria novità nel panorama associativo, è stato un esempio concreto di come sia possibile coniugare innovazione e sostenibilità nei settori del trasporto, della logistica e dei servizi alle imprese, comunicando in modo chiaro e trasparente le nostre azioni ed iniziative, i risultati ottenuti e gli obiettivi attesi.

Con il **Bilancio di Sostenibilità 2023** intendiamo **rafforzare il nostro impegno** affinché rappresenti sempre più uno **strumento di condivisione e confronto** per gli attori delle filiere rappresentate nonché un **acceleratore di una nuova cultura** del trasporto e della logistica.

L'attività quotidiana di ALIS e di tutti i Soci nei confronti della sostenibilità ambientale, sociale ed economica, è ispirata a valori sani, a senso di responsabilità e al raggiungimento di obiettivi concreti al fine di poter rispondere alle esigenze attuali e future delle imprese e della società, mantenendo sempre la massima attenzione ai mutamenti generati tanto dalle evoluzioni digitali e tecnologiche quanto dai delicati scenari geopolitici.

Oltretutto, in un contesto globale caratterizzato dall'emergenza climatica, la riduzione delle emissioni di CO2 è ancor più una priorità assoluta. ALIS, da sempre in prima linea nella promozione di soluzioni innovative, ha continuato anche nel 2023 a concentrare i propri sforzi sullo sviluppo dell'**intermodalità marittima e ferroviaria** come risposta concreta alle urgenze del clima e dell'ambiente. L'intermodalità prima ancora che una soluzione operativa per il trasferimento globale delle merci è infatti la **soluzione strategica** in grado di ottimizzare le catene logistiche, di ridurre significativamente l'impronta di carbonio del trasporto merci e di contribuire alla decarbonizzazione del pianeta.

L'impegno di ALIS e degli associati, come emerge anche da questo Bilancio di Sostenibilità, è stato rivolto principalmente a:

- **Incentivare gli investimenti in infrastrutture strategiche:** abbiamo sostenuto attivamente gli investimenti previsti dal PNRR per lo sviluppo di infrastrutture intermodali terrestri e marittime, che rappresentano un elemento fondamentale per favorire lo shift modale verso modalità di trasporto a basso impatto ambientale investendo nella creazione di nodi logistici e terminali intermodali e portuali che facilitano il trasferimento delle merci tra le diverse modalità di trasporto, ottimizzando le risorse e diminuendo le emissioni nocive.
- **Accelerare la transizione energetica delle flotte:** siamo fortemente impegnati nella promozione di soluzioni innovative per la decarbonizzazione delle flotte navali, dei mezzi ferroviari e dei veicoli pesanti, attraverso l'utilizzo di carburanti alternativi, l'elettrificazione e l'idrogeno ma anche attraverso soluzioni tecnologiche per l'utilizzo estensivo della trailerizzazione delle merci.
- **Promuovere la digitalizzazione e la semplificazione dei processi globali di trasferimento delle merci:** abbiamo promosso soluzioni tecnologiche innovative per ottimizzare la gestione delle spedizioni, ridurre i tempi di transito, migliorare la tracciabilità delle merci e limitare fortemente l'uso della carta nei documenti di accompagnamento delle merci sia ordinarie che dei rifiuti e delle merci pericolose.
- **Incentivare il risparmio economico per la collettività:** sul piano economico gli investimenti pubblici e privati in green e blue economy, innovazione, sviluppo, ricerca e formazione hanno supportato un effettivo sviluppo del sistema industriale e produttivo nazionale così come hanno prodotto tangibili risparmi per la collettività.

- **Sostenere la ricerca e lo sviluppo di nuove tecnologie:** siamo convinti che la transizione energetica del trasporto sia perseguibile attraverso la ricerca, lo sviluppo ed il progresso tecnologico. Riteniamo tuttavia che non si possa parlare di transizione energetica sostenibile nel trasporto senza neutralità tecnologica. Per questo motivo, abbiamo sostenuto progetti di ricerca e sviluppo nel campo delle energie rinnovabili, dei veicoli a basso impatto ambientale e delle tecnologie digitali con un approccio aperto e inclusivo che permetta di valutare e comparare le diverse tecnologie disponibili, scegliendo quelle più adatte a ciascuna applicazione.
- **Consolidare la dimensione sociale della sostenibilità:** abbiamo valorizzato il capitale umano come leva strategica per la crescita del settore, investendo in formazione, sviluppo delle competenze e implementando politiche di welfare aziendale, al fine di garantire coesione ed inclusione sociale e, al tempo stesso, di accrescere i livelli occupazionali e di promuovere il benessere dei lavoratori.
- **Costruire una nuova cultura del trasporto e della logistica:** abbiamo lavorato per continuare a diffondere e comunicare una nuova cultura del trasporto e della logistica, basata sulla formazione delle professionalità specializzate, sulla sostenibilità e semplificazione dei processi, sulla collaborazione tra imprenditori, stakeholder ed operatori del settore e sul confronto aperto e costante con le istituzioni.


Per realizzare tutto questo è tuttavia necessario un cambio di paradigma, nel quale la **crescita valoriale** diventi il nuovo modello di sviluppo, in grado di **conciliare le esigenze economiche con la salvaguardia del nostro pianeta**.

In linea quindi con gli Obiettivi di Sviluppo Sostenibile (Sustainable Development Goals, SDGs) definiti dalle Nazioni Unite e secondo parametri verificabili, anche il Bilancio di Sostenibilità ALIS 2023 si propone di rappresentare con metodo il nostro impegno i risultati raggiunti nel corso dell'anno in linea con i principali indicatori relativi alle tematiche ambientali, sociali e di governance, noti con l'acronimo **ESG (Environmental, Social, Governance)**.

Siamo consapevoli che la strada è ancora lunga, ma siamo determinati a proseguire il nostro percorso ponendo al primo posto l'obiettivo di costruire un futuro migliore per tutti.

Vi invitiamo a leggere attentamente questo Bilancio di Sostenibilità 2023 e a condividere con noi osservazioni e suggerimenti.

Buona Lettura!


GUIDO GRIMALDI
Presidente ALIS

1. IDENTITÀ DI ALIS

1.1. Profilo e identità dell'Associazione



ALIS

ALIS è la realtà associativa di riferimento per l'intero comparto del trasporto, della logistica e dei servizi alle imprese, che promuove in particolare lo sviluppo sostenibile e l'utilizzo dell'intermodalità, da cui derivano benefici ambientali, sociali ed economici.

L'Associazione Logistica dell'Intermodalità Sostenibile (ALIS) è un'associazione libera, volontaria e apartitica, senza finalità di lucro, con ordinamento interno a base democratica e che persegue le finalità statutarie in completa indipendenza. ALIS costituisce il sistema di rappresentanza generale e unitario delle imprese che operano nei settori dei trasporti, della logistica e dei servizi ad essi connessi, che si riconoscono nei valori del mercato, della libera concorrenza e della responsabilità sociale nell'attività d'impresa.

L'Associazione, presieduta da Guido Grimaldi, è stata costituita nel 2016 da 40 Soci fondatori rappresentanti delle principali imprese del trasporto italiano e della logistica, che costituiscono vere eccellenze imprenditoriali. ALIS continua a crescere e ad aggregare, arrivando a contare a fine 2023 ben 2.250 realtà e imprese e associate, per un fatturato aggregato di circa 80 miliardi di euro, più di 194.000 mezzi di trasporto, oltre 350.000 collegamenti annuali marittimi e ferroviari, 350 linee di Autostrade del Mare e cabotaggio insulare e linee ferroviarie.

Nell'indotto globale sono impiegati più di 257.000 lavoratori: uomini e donne che lavorano ogni giorno con passione e dedizione e che rappresentano il valore aggiunto delle aziende associate.

L'Associazione si prefigge come scopo principale la promozione del trasporto intermodale ecosostenibile finalizzato allo studio di soluzioni tecniche in grado di consentire riduzioni di CO2 nel quadro di una politica che ne valorizzi l'impegno. Inoltre, rappresenta e tutela gli interessi del mondo del trasporto, della logistica e dei servizi ad essi collegati nei rapporti con le istituzioni, le amministrazioni e le organizzazioni economiche, politiche, sociali e sindacali. ALIS, nel rispetto delle norme dello Statuto, del Codice Etico e delle procedure vigenti, esprime linee di indirizzo strategiche per tutto il sistema associativo e ne assicura la coerente attuazione.

HIGHLIGHTS 2023

80 MLD

di fatturato

2.250

realtà associate

257.000

lavoratori

194.000

mezzi

350.000

collegamenti
internazionali marittimi
e ferroviari annuali

350

Autostrade del Mare,
cabotaggio insulare
e linee ferroviarie

205.000

collegamenti ferroviari

1.2. La mission di ALIS

La mission di ALIS mira a promuovere una innovativa concezione del trasporto e della logistica, che garantisca sviluppo e risparmi per l'intera collettività. ALIS sostiene e rappresenta gli interessi del settore del trasporto, della logistica e dei servizi funzionali e collegati a questi sia in Italia che in Europa, impegnandosi a sostenere lo sviluppo e la crescita delle imprese associate e favorendo la diffusione della cultura del trasporto e della logistica sostenibili.

ALIS riconosce, diffonde e valorizza la cultura del trasporto e della logistica per garantire un futuro più certo e sostenibile per le nuove generazioni e contribuire a risolvere la grave carenza di figure professionali nel settore, individuando i fabbisogni delle imprese e le nuove competenze richieste.

Inoltre, ALIS si impegna a collaborare con le istituzioni, le autorità e le altre organizzazioni per promuovere politiche e iniziative che favoriscano la competitività e l'innovazione, così come per creare forti sinergie, attraverso ALIS Academy, con enti di formazione e società di risorse umane per offrire opportunità alle nuove generazioni e per contribuire a ridurre il mismatch tra domanda e offerta di lavoro.

ALIS ha inoltre implementato l'azione associativa nei confronti della sostenibilità sociale e, con ALIS per il Sociale promuove attività legate al terzo settore, all'inclusione, alla solidarietà, ai valori dello sport e, in generale, a chi ogni giorno opera per il bene dei più fragili e bisognosi.

L'Associazione mira anche a favorire la cooperazione tra le imprese associate, facilitando la condivisione di conoscenze, esperienze e best practice per il progresso comune del settore. In sintesi, ALIS persegue i seguenti macro-obiettivi strategici e trasversali:

- Sostenibilità ambientale, sociale ed economica
- Internazionalizzazione delle imprese
- Sviluppo del Mezzogiorno e rafforzamento della coesione territoriale
- Continuità territoriale con le grandi isole
- Semplificazione e digitalizzazione
- Formazione e crescita occupazionale.

1.3. Il sistema associativo

Il sistema associativo di ALIS è composto dai Soci fondatori, Soci effettivi, Soci sostenitori, Soci onorari e Partners istituzionali.

La struttura di ALIS si avvale di una sede centrale, che coordina le attività dell'Associazione a livello nazionale, e di delegazioni territoriali che costituiscono articolazioni territoriali della struttura associativa centrale senza potere di rappresentanza, istituite su proposta dei soci richiedenti al Consiglio.

Esse sono presenti nei diversi territori provinciali con lo scopo di promuovere le attività associative e di diffondere il più possibile la cultura del trasporto e della logistica intermodale sostenibile.

1.4. La governance di ALIS

Nel corso del 2023, l'organizzazione interna vede nel ruolo di Presidente Guido Grimaldi, nel ruolo di Vicepresidente e Direttore Generale Marcello Di Caterina, nel Ruolo di Vicedirettore e Coordinatore ALIS Europe Antonio Errigo, e nel ruolo di Segretario Generale Francesca Fiorini.



Guido Grimaldi	Presidente
Marcello Di Caterina	Vicepresidente e Direttore Generale
Antonio Errigo	Vicedirettore e coordinatore ALIS Europe
Francesca Fiorini	Segretario Generale

Gli organi associativi di ALIS, previsti da Statuto, sono di seguito rappresentati.

a) L'**Assemblea** è convocata in via ordinaria entro il 31 dicembre di ogni anno nonché, in via straordinaria, ogni qualvolta lo deliberi il Consiglio oppure ne facciano richiesta scritta al Presidente tanti associati da rappresentare un quarto dei voti, con indicazione degli argomenti da trattare. Tra i compiti affidati all'Assemblea rientrano l'elezione del Presidente, l'approvazione degli indirizzi generali e l'articolazione del programma, la delibera sulla relazione annuale, sul bilancio consuntivo e sugli eventuali argomenti all'ordine del giorno presentati dal Consiglio. Inoltre, stabilisce il numero ed elegge i componenti del Consiglio, i Proviviri, i Revisori e i Revisori dei Conti. Infine, delibera in materia di modifiche allo Statuto, di Regolamento di contribuzione e di scioglimento dell'Associazione.

b) Il **Consiglio** è composto dal Presidente, dai rappresentanti delle imprese fondatrici e da tutti i soci effettivi. Tra i suoi compiti rientrano l'indirizzo della politica generale per il perseguimento dei fini sociali, le decisioni riguardanti i contributi sociali, la nomina dei presidenti dell'Assemblea e delle Commissioni.

c) Il **Presidente** è il rappresentante legale di ALIS, eletto dall'Assemblea su proposta del Consiglio. Resta in carica per quattro anni a scadenza dei quali può essere rinnovato per un ulteriore periodo di pari durata.

d) Il **Tesoriere**, nominato dal Consiglio, collabora alla predisposizione dei bilanci preventivi e consuntivi e sovrintende al movimento finanziario dell'associazione, in attuazione delle delibere del Consiglio.

e) Le **Commissioni tecniche** sono istituite dal Consiglio che nomina i loro Presidenti e segretari. Le Commissioni sono organi tecnici privi di rappresentanza esterna con poteri propositivi nei loro specifici ambiti di competenza e secondo le procedure definite dal Consiglio con apposito Regolamento disciplinare. Il Consiglio può delegare l'approfondimento e la definizione di questioni specifiche, determinando limiti e criteri del mandato. Al 31 dicembre 2023 risultano costituite le seguenti Commissioni:

Le commissioni tecniche 2023	Presidenti
Affari Europei	Matteo Arcese
ALIS per il Sociale	Eugenio Grimaldi
Ambiente ed Energy Saving	Dario Bocchetti
CCNL	ALIS
Digitalizzazione e tecnologie per il trasporto e logistica sostenibili	Stefania Gilli
Formazione	Mario Di Martino
Gestione dei rischi e compliance	Marco Ferrazzano
Innovazione e Nuove Tecnologie	Francesco Casilli
Intermodalità Ferroviaria	Alessandro Valenti
Intermodalità Marittima e Autostrade del Mare	Domenico De Rosa
Interporti e hub logistici strategici	ALIS
Porti e Infrastrutture	Pietro Sciuto
Ricerca, Sviluppo e Start-up	Sara Ferrajoli
Risorse Umane	Michele Savani
Sicurezza e Cyber Security	Paolo Pelosi
Trasporto a Temperatura Controllata	Luigi Nicosia
Trasporto Internazionale	Luigi D'Auria
Trasporto Liquidi Alimentari e non	Marco Corti
Trasporto Merci Pericolose, Rifiuti e Trasporti Eccezionali	Giorgio Fiorini

f) Il **Comitato di Presidenza** è l'organo responsabile dei processi decisionali ed è costituito dal Presidente, dal Direttore Generale, dal Vicedirettore, dai Presidenti delle Commissioni e dal Segretario Generale. Coadiuvato il Presidente nell'esercizio delle sue competenze. Inoltre, definisce le linee guida strategiche e programmatiche dell'Associazione e coordina l'attività di preparazione delle riunioni del Consiglio Direttivo.

g) Il **Collegio dei Probiviri** è composto da tre membri effettivi e due membri supplenti eletti dall'Assemblea, i quali durano in carica cinque anni. Ad esso vengono deferite le controversie circa l'interpretazione e l'applicazione dello Statuto, nonché tutti i ricorsi effettuati contro i provvedimenti disciplinari e le eventuali irregolarità eccipite nelle procedure elettive.

h) Il **Collegio dei revisori** è composto da tre Revisori effettivi e due supplenti che restano in carica per tre anni. Sono eletti dall'assemblea e partecipano alle riunioni del Consiglio, vigilando sull'osservanza della legge, dello statuto e dei principi di corretta amministrazione.

Lo Statuto, inoltre, prevede tre ulteriori figure: il Direttore Generale, il Vicedirettore e il Segretario Generale.

Il primo coadiuva il Presidente ed il Consiglio nell'esecuzione dell'attività dell'associazione ed è responsabile del funzionamento della struttura, il secondo coadiuva il Direttore Generale nell'esecuzione delle attività che gli competono.

Infine, il Segretario Generale contribuisce a sviluppare l'attività organizzativa dell'associazione su mandato del Presidente.

Di seguito sono illustrati graficamente i diversi organi collegiali di ALIS.

ASSEMBLEA DEGLI ASSOCIATI

Soci fondatori Soci effettivi Soci sostenitori Soci onorari e partners istituzionali

CONSIGLIO

Presidente Soci fondatori Soci effettivi

COMMISSIONI

- Affari Europei
- ALIS per il Sociale
- Ambiente ed energy saving
- CCNL
- Digitalizzazione e tecnologie per il trasporto e logistica sostenibili
- Formazione
- Gestione dei rischi e compliance
- Innovazione e nuove tecnologie
- Intermodalità ferroviaria
- Intermodalità marittima e Autostrade del Mare
- Risorse umane
- Interporti e hub logistici e strategici
- Porti e infrastrutture
- Ricerca, sviluppo e start up
- Sicurezza e cyber security
- Trasporto a temperatura controllata
- Trasporto internazionale
- Trasporto liquidi, alimentari e non
- Trasporto merci pericolose, rifiuti e trasporti eccezionali

COMITATO DI PRESIDENZA

Presidente Vicepresidente e DG Presidenti Commissioni Vicedirettore Segretario Generale

COLLEGIO DEI PROBIVIRI

COLLEGIO DEI REVISORI

1.5. Statuto e Codice Etico

ALIS ispira i propri comportamenti allo Statuto e al Codice Etico. Il Codice Etico, in particolare, esprime l'insieme di regole sociali e morali a cui l'Associazione e i suoi associati devono attenersi.

Tra i principi fondamentali espressi dal Codice Etico ci sono quelli di trasparenza e integrità morale nell'esecuzione delle attività associative volte a promuovere lo sviluppo socioeconomico e la crescita del Paese. Inoltre, viene riconosciuto e ribadito il valore della libera iniziativa economica, nonché il ruolo fondamentale del libero mercato e della concorrenza. Nel Codice è, altresì, formalizzato l'impegno di ALIS nel preservare ed accrescere il proprio livello reputazionale anche attraverso modelli di comportamento ispirati all'autonomia, responsabilità, trasparenza, integrità, eticità e legalità, volti a garantire il rispetto delle norme in materia di concorrenza e di salvaguardia della libera e autonoma determinazione delle politiche commerciali da parte delle imprese associate.

Dunque, le imprese associate sono tenute ad operare nel rispetto del Codice Etico tenendo conto delle possibili ricadute della loro condotta sull'intera categoria imprenditoriale e sul sistema associativo.

A titolo esemplificativo e non esaustivo, tra le condotte più significative oggetto del perimetro di regolamentazione da parte del Codice Etico rientrano, ad esempio, quelle volte a favorire la crescita professionale dei dipendenti, a garantire la sicurezza sul lavoro, a valorizzare la tutela ambientale e a garantire e preservare il rispetto della concorrenza.



SCAN ME
Codice Etico



1.6. Canali di comunicazione

ALIS propone contenuti tematici di approfondimento dedicati al mondo del trasporto e della logistica, con un focus su economia, formazione, Europa, attualità e innovazione. L'obiettivo è promuovere una cultura consapevole e responsabile nel settore dei trasporti e della logistica.

Le attività di comunicazione si rivolgono a imprese, professionisti, istituzioni e operatori del settore, nonché a tutti coloro interessati a esplorare un ambito strategico come quello dei trasporti stradali, marittimi, ferroviari, della logistica e dei servizi collegati. Esse sono state implementate nel corso del 2023 soprattutto attraverso due canali principali:

ALIS CHANNEL

Web-TV interamente dedicata al settore che dal 22 luglio 2020 hanno prodotto più di **800 edizioni** del Tg news, circa **650 edizioni** del tg flash, più di **160 speciali** ed oltre **200 talk**, nonché ha pubblicato circa **1400 interviste**. La linea strategica editoriale voluta dal presidente Guido Grimaldi ha visto la web-tv associativa affermarsi quale veicolo comunicativo per la conoscenza e la valorizzazione del settore, oltre che risultare l'organo di comunicazione delle numerose battaglie di ALIS, dalla sostenibilità alle nuove politiche per l'occupazione, dalla transizione alla promozione di un rapporto costruttivo con Governo per la valorizzazione.

ALIS MAGAZINE

rivista mensile di attualità e politica che pone una lente di ingrandimento sui temi del trasporto e della logistica al fine di divulgare il lavoro svolto dalle imprese associate. Sono state raggiunte **oltre 20 mila copie diffuse tra cartacee e digitali**, affermandosi oggi come la rivista associativa più letta del sistema trasportistico.

Nel 2023, il nuovo palinsesto di ALIS Channel ha visto raddoppiare i propri appuntamenti quotidiani, da due a quattro.

Il **primo appuntamento** informativo della giornata da novembre 2023 è fissato alle **ore 13**, con ALIS Channel **"Breaking News"** (35 nel 2023) dove in 100 SECONDI la nostra anchorwoman racconta velocemente le notizie della giornata in una scenografia digitale dove affianco alla sua postazione un mega schermo proietta foto ed immagini inerenti le notizie trattate.

Il **secondo appuntamento** alle **ore 15**, con il **"Tg Flash"**, unico format a non subire variazioni rispetto al vecchio palinsesto: 5 news grafiche nell'arco di 1' sui titoli della giornata. Nel 2023, ALIS Channel ha registrato e mandato in onda n. 243 puntate.

Il **terzo appuntamento**, alle **ore 17**, ALIS Channel **"Interview"**: un'intervista della durata massima di 3' ad un protagonista della politica o del mondo dell'impresa associato ad ALIS, o ancora ad uno stakeholder di settore. Nel 2023, sono state mandate in onda n. 34 Interviews.

Infine, il **quarto appuntamento**, alle **ore 19: "ALIS TG news"**, con il vecchio format di 22' trasformato in un'edizione agile e snella di 15' per un linguaggio molto più immediato e snello di quanto fatto in passato. Nel 2023, sono state mandate in onda 250 puntate.

Si punta, quindi, a **più format**, diversi tra loro, ma tutti **caratterizzati dalla velocità** per un linguaggio molto più in linea con le regole del web, dove i tempi medi di consultazione di un prodotto sono assai brevi.

Anche i **format di approfondimento settimanali**, con l'adozione del nuovo palinsesto, sono diventati quattro:



- confermato lo **SPECIALE**, della durata di 30': un reportage sulle aziende associate ad ALIS, molto apprezzato eseguito, che talvolta ha trattato anche eventi e/o manifestazioni di interesse generale e, di cui, nel 2023, ALIS Channel ha registrato e mandato in onda n. 46 servizi.



- “**PRIMO PIANO**”, nuovo format, sarà un faccia a faccia con un protagonista del mondo della politica o dell’Impresa, e/o comunque personaggi anche di altri settori vicini al mondo ALIS. Una sorta di riproposizione del vecchio mixer di Giovanni Minoli, arricchito però da contaminazioni esterne, quali foto e servizi. Durata 15', n. 7 puntate nel 2023.



- **ACT**, appuntamento ormai consolidato, dove quattro tra politici, imprenditori e stakeholder si confrontano sui grandi temi di attualità, dalla transizione alla formazione. Durata 30 minuti e 91 puntate nel 2023.



- “**7X7**” - **SETTE MINUTI per SETTE GIORNI**, la settimana in rassegna con **Marcello Di Caterina**, è una novità del palinsesto. Si tratta di un veloce approfondimento sui temi di maggiore interesse attraverso un excursus tra le notizie pubblicate su giornali o trasmesse dai principali siti nel corso della settimana.

Per realizzare tutto ciò, **oltre alle necessarie dotazioni tecniche**, sono stati apportati, e continueranno ad esserlo anche nel prossimo anno, significativi miglioramenti dei siti di riferimento dell’associazione, nonché dell’**“APP”** di **ALIS**, dove l’architettura tecnica e grafica della web tv è stata decisamente rafforzata. In sintesi, sia grazie ai continui processi innovativi che all’impegno profuso dalla sua redazione, **oggi ALIS Channel è sicuramente una significativa realtà del mondo dell’informazione economica**, che dalla sua nascita ha registrato **oltre 30 milioni di visualizzazioni**, contribuendo in maniera significativa alla conoscenza ed alla diffusione dei temi legati al trasporto multimodale ed alla logistica italiana.

Oltre alla presenza capillare dell’Associazione sui principali organi di stampa nazionali e locali (Agenzie stampa, Tv, Radio, Redazioni Web, quotidiani e riviste cartacee), tra i canali di comunicazione utilizzati da ALIS, inoltre, rientrano: il sito istituzionale; app Alis in Movimento; comunicati stampa; e i social media. Questi canali sono diventati un vero e proprio riferimento per gli addetti al settore dei trasporti e della logistica e per coloro che intendono interagire con esso, come testimoniato dal crescente numero di utenti e visualizzazioni. Le figure sottostanti illustrano come ALIS sia molto presente nei principali canali social, quali Facebook e Instagram.

In sintesi, sia grazie ai continui processi innovativi che all’impegno profuso dalla sua redazione, oggi ALIS Channel è sicuramente una significativa realtà del mondo dell’informazione economica, che dalla sua nascita ha registrato oltre 30 milioni di visualizzazioni, contribuendo in maniera significativa alla conoscenza ed alla diffusione dei temi legati al trasporto multimodale ed alla logistica italiana.

Oltre alla presenza capillare dell’Associazione sui principali organi di stampa nazionali e locali (Agenzie stampa, Tv, Radio, Redazioni Web, quotidiani e riviste cartacee), tra i canali di comunicazione utilizzati da ALIS, inoltre, rientrano:

- il sito istituzionale;
- app Alis in Movimento;
- comunicati stampa; e
- i social media

Questi canali sono diventati un vero e proprio riferimento per gli addetti al settore dei trasporti e della logistica e per coloro che intendono interagire con esso, come testimoniato dal crescente numero di utenti e visualizzazioni.

Le figure sottostanti illustrano come ALIS sia molto presente nei principali canali social, quali Facebook e Instagram.



1.7. Centro Studi ALIS

Oggi, la promozione dell'intermodalità sostenibile è un tema cruciale per la logistica e il trasporto poiché l'impiego delle modalità combinate di trasporto delle merci è elemento fondamentale ed imprescindibile per conseguire gli obiettivi di riduzione delle emissioni di CO2 e l'efficienza complessiva dei sistemi di trasferimento delle merci.

ALIS è dotata di un Centro Studi che svolge attività di studio, approfondimento, ricerca, analisi ed elaborazione di dati al fine di fornire linee di indirizzo a supporto dell'Associazione, cercando di identificare le migliori pratiche, soluzioni ed opportunità per la transizione energetica ed ecologica.

Nel corso del 2023 il Centro Studi ha realizzato le seguenti ricerche:

- Lo sviluppo del Reshoring e i possibili impatti sul RO-RO [febbraio 2023];
- Le mutazioni geopolitiche ed il ruolo decisivo del trasporto e della logistica nel sistema economico globale [maggio 2023];
- Il ruolo strategico del trasporto e della logistica nel sistema economico globale [luglio 2023];
- Mobilità sostenibile, analisi di scenario e nuove tendenze [novembre 2023].



1.8. Gli eventi e gli incontri associativi 2023

ALIS organizza regolarmente eventi, convegni e incontri per discutere congiunture, criticità, sfide ed opportunità legate al settore e allo sviluppo sostenibile. Di seguito sono elencati, in ordine cronologico, gli eventi nazionali pubblici organizzati da ALIS nel 2023.

LET EXPO - Logistics Eco Transport - seconda edizione

Verona, 8-11 marzo 2023



Le quattro intense giornate di LETEXPO 2023, la più grande ed innovativa fiera dedicata a trasporti, logistica e servizi alle imprese, hanno consegnato un grande bilancio conclusivo: 5 padiglioni, 60.000 mq di spazio espositivo, 310 espositori, 80.000 visitatori, oltre 100 momenti di confronto tra conferenze, interviste, workshops ed iniziative sociali, 30 moderatori e 350 relatori tra i quali 8 Ministri, 9 Viceministri e Sottosegretari, 3 Presidenti di Commissioni parlamentari, 7 Parlamentari, 2 Eurodeputati, 6 Presidenti di Regione, il Presidente dell'International Chamber of Shipping, il Comandante Generale del Corpo delle Capitanerie di Porto e 14 Presidenti delle Autorità di Sistema Portuale, oltre ai numerosissimi imprenditori e manager delle più importanti aziende nazionali ed internazionali, nonché gli autorevoli rappresentanti degli enti di formazione e ricerca presenti e delle associazioni operanti nel settore. I relatori si sono alternati su ben 3 palchi: "Casa ALIS" per le conferenze ed interviste istituzionali, "ALIS Hub" per i workshop organizzati in collaborazione con le aziende e con ALIS Academy e "ALIS Cafè" per dibattiti e confronti più informali su temi di attualità, come sostenibilità, innovazione e lavoro.

Un altro aspetto rilevante è stato ALIS Academy, con un'area triplicata rispetto: oltre 30 tra scuole, ITS, Università ed altri enti di formazione in 1.200 mq di esposizione, più di 5.000 studenti e docenti da tutta Italia, numerosi momenti di interazione tra giovani ed imprese di logistica e società di risorse umane, oltre a dibattiti incentrati proprio su formazione ed occupazione e alla web radio "Voice Book Radio". Anche nella seconda edizione un padiglione è stato interamente dedicato ad "ALIS per il Sociale", con attività sportive, esibizioni artistiche come quella della Squadra di ginnastica ritmica dell'Aeronautica Militare e, soprattutto, la partecipazione attiva di oltre 40 associazioni, fondazioni ed enti impegnati ogni giorno nella solidarietà, nel volontariato, nel terzo settore e nell'attenzione ai più bisognosi. Ulteriore valore aggiunto è stato portato a LETEXPO dalla significativa presenza dello Stato Maggiore della Difesa che ha previsto la testimonianza diretta di una rappresentanza dei gruppi sportivi delle Forze Armate nonché una meravigliosa esposizione di mezzi ed assetti logistici dell'Esercito Italiano, della Marina Militare, dell'Aeronautica Militare e dell'Arma dei Carabinieri a testimonianza della strategicità del comparto logistico anche in ambito militare.

UN CAFFÈ A VILLA BORGHESE...PER LO SVILUPPO DI UN'ITALIA SOSTENIBILE

Roma, 23 maggio 2023



Il 23 maggio Piazza di Siena, all'interno della suggestiva Villa Borghese nel centro di Roma, ha rappresentato per ALIS lo scenario ideale per condividere idee e progetti sui temi della sostenibilità e della transizione ecologica ed energetica. "Un caffè a Villa Borghese...per lo sviluppo di un'Italia sostenibile" è stato inoltre il primo appuntamento pubblico di ALIS dopo la seconda edizione di LET EXPO.

La grande partecipazione degli autorevoli giornalisti Bruno Vespa, Nicola Porro, Nunzia De Girolamo e Nathania Zevi, nonché di autorevoli referenti del mondo pubblico e privato ha consentito di approfondire questioni ritenute cruciali non solo per l'agenda associativa di ALIS ma, in generale, per le agende politico-istituzionali.

Interessanti e stimolanti i confronti tra Istituzioni, imprese, stakeholder e professionisti su temi chiave del sistema economico nazionale: la logistica intermodale a servizio di famiglie e cittadini; ambiente, società, governance: i fattori di un'impresa sicura e sostenibile; formazione, inclusione, occupazione: il valore delle persone.

Anche in quest'occasione ALIS ha potuto contare sulla presenza di illustri relatori, tra i quali: il Vicepresidente del Senato della Repubblica Maurizio Gasparri, il Viceministro all'Ambiente e alla Sicurezza Energetica Vannia Gava, il Sottosegretario di Stato al Lavoro e alle Politiche Sociali Claudio Durigon, i parlamentari Francesco Boccia, Tiziana Nisini, Maurizio Lupi, Alessandro Cattaneo e Gimmi Cangiano, il Sottocapo di Stato Maggiore della Difesa Gen. Carmine Masiello, il Segretario generale del CNEL Francesco Tufarelli, il Presidente dell'International Chamber of Shipping e AD del Gruppo Grimaldi Emanuele Grimaldi e tanti manager di aziende leader del panorama nazionale ed internazionale così come rappresentanti di enti di formazione associati.

L'ITALIA PROTAGONISTA DELLO SVILUPPO EURO-MEDITERRANEO

Manduria (IT), 11 luglio 2023



Per il sesto anno consecutivo ALIS si è riunita per il consueto appuntamento estivo presso Masseria Li Reni a Manduria, confrontandosi con numerosi autorevoli ospiti delle istituzioni, delle imprese, della portualità, del lavoro e della finanza, tra cui i Viceministri delle Infrastrutture e dei Trasporti Edoardo Rixi e della Giustizia Francesco Paolo Sisto, il Comandante Generale delle Capitanerie di Porto Ammiraglio Nicola Carlone e il Presidente dell'International Chamber of Shipping Emanuele Grimaldi, intervistati dal padrone di casa Bruno Vespa.

L'evento ha posto l'accento sull'economia del mare e sui traffici marittimi euro-mediterranei per poi passare alle nuove sfide e alle opportunità da esse derivanti per le imprese e, inoltre, a temi legati a finanza, sicurezza, concorrenza e sostenibilità come filo conduttore per lo sviluppo competitivo dell'Italia a livello internazionale.

L'evento "L'Italia protagonista dello sviluppo euro-mediterraneo" è stato aperto dai saluti istituzionali del Sindaco di Manduria Gregorio Pecoraro e nelle sessioni sono inoltre intervenuti come relatori, moderati da Antonio Errigo e Sergio Luciano: il Vicepresidente della Commissione Antimafia Mauro D'Attis, il Presidente del porto greco di Igoumenitsa Athanasios Porfiris, i 7 Presidenti delle Autorità di Sistema Portuale Andrea Agostinelli (Mar Tirreno Meridionale e Ionio), Andrea Annunziata (Mar Tirreno Centrale), Fulvio Lino Di Blasio (Mar Adriatico Settentrionale), Francesco Di Sarcina (Mare di Sicilia Orientale), Pino Musolino (Mar Tirreno Centro Settentrionale), Ugo Patroni Griffi (Mar Adriatico Meridionale) e Sergio Prete (Mar Ionio), l'AD di Minoan Lines Lucas Sigalas, i Manager del Gruppo Grimaldi Nunzio Savarese e Dario Bocchetti, il Direttore Generale di ALIS Marcello Di Caterina e il Segretario Generale Francesca Fiorini, il Presidente della Rete nazionale ITS per la mobilità sostenibile Silvio Busico, il Direttore commerciale di Indeed Roberto Colarossi, il Presidente di RIA Grant Thornton Giampiero De Angelis, il Presidente e CEO di Q8 Quaser Giovanni Romano, l'Head of Sustainable B2B di ENI Mauro Risi, il General Manager di Fratelli Cosulich Gianmichele Campanella, il Presidente della Banca Popolare di Bari Pasquale Casillo ed i manager di Banca Finnat Cristiano Galli e di BPER Banca Luca Monis.

ASSEMBLEA ALIS E STATI GENERALI DEL TRASPORTO E DELLA LOGISTICA

Roma, 14-15 novembre 2023



L'evento di due giorni "Assemblea ALIS e Stati generali del trasporto e della logistica" si è svolto presso l'Auditorium Conciliazione di Roma alla presenza di numerosissimi ospiti, soci, autorità, stakeholder e giovani. I convegni, gli interventi e le interviste hanno coinvolto 8 moderatori e 71 autorevoli relatori, tra i quali 7 Ministri di cui i 2 Vicepresidenti del Consiglio, 3 Viceministri, 4 Sottosegretari, il Vicepresidente del Parlamento Europeo, 4 Parlamentari, il Presidente dell'International Chamber of Shipping, il Comandante Generale delle Capitanerie di Porto, 13 Autorità di Sistema Portuale e tanti altri illustri rappresentanti delle Istituzioni, delle imprese e delle professioni.

L'evento è stato infatti caratterizzato da oltre 3000 partecipanti presenti e numerosi momenti di dibattito e confronto alla presenza, tra gli altri, dei Ministri Matteo Salvini, Gilberto Pichetto Fratin, Adolfo Urso, Daniela Santanchè, Nello Musumeci, Alessandra Locatelli e Antonio Tajani, dei Viceministri Edoardo Rixi, Galeazzo Bignami, Francesco Paolo Sisto e dei Sottosegretari di Governo Alessandro Morelli, Tullio Ferrante, Paola Frassinetti e Claudio Durigon. Bruno Vespa, Nicola Porro, Nunzia De Girolamo, Nathania Zevi, Monica Maggioni, Maria Antonietta Spadorcia e Morena Pivetti hanno moderato le due giornate riservando ad ALIS una grandissima attenzione.

Durante l'Assemblea ALIS ha posto al centro del dibattito le priorità programmatiche per lo sviluppo del Sistema Paese, come la competitività delle imprese, la transizione ecologica e digitale, il ruolo dei porti e degli interporti, le sfide per le nuove generazioni e, in generale, il futuro dei settori del trasporto, della logistica e dei servizi. È stato inoltre motivo di grande orgoglio la presenza di autorevoli rappresentanti dello Stato Maggiore della Difesa, dell'Aeronautica Militare, dell'Esercito Italiano, della Marina Militare, dell'Arma dei Carabinieri, del Corpo della Guardia di Finanza, della Polizia di Stato, della Protezione Civile e del Corpo nazionale dei Vigili del Fuoco, ai quali è andato il ringraziamento di ALIS per il loro lavoro a difesa del Paese.

Infine, al termine della cena di Gala tenutasi in occasione dell'Assemblea ALIS, è stato consegnato il premio "ALIS AWARD" all'ammiraglio Nicola Carlone, Comandante Generale del Corpo delle Capitanerie di Porto; a Rosalba Giugni, Presidente di Marevivo; a Fabio Cannavaro; a Flavia Matrisciano, Direttore Generale della Fondazione Santobono Pausilipon; a Emanuele Grimaldi, Presidente dell'International Chamber of Shipping e Amministratore Delegato del Gruppo Grimaldi; a Bruno Vespa, a Matteo Salvini, Vicepresidente del Consiglio dei Ministri e Ministro dei Trasporti.

2. STRATEGIA E SOSTENIBILITÀ

Come Associazione che pone la sostenibilità al centro della propria mission, ALIS intende dare il proprio contributo alla realizzazione di un mondo più sostenibile è quindi convinta che occorra assicurare che la soddisfazione delle esigenze dell'attuale generazione, non comprometta la capacità delle future generazioni di soddisfare le proprie. Obiettivo principale di ALIS è il bilanciamento gli aspetti economici, ambientali e sociali delle attività dell'organizzazione al fine di creare un impatto positivo nel lungo periodo.

L'implementazione della sostenibilità nelle strategie e nell'operatività dell'organizzazione richiede una valutazione delle pratiche attuali e delle loro implicazioni sull'ambiente e sulla società. Questa valutazione include l'analisi dell'impatto delle attività realizzate sull'ambiente naturale, sulla società e sull'economia e necessita del coinvolgimento di tutti gli attori interni ed esterni dell'associazione (stakeholder), al fine di comprenderne le più importanti aspettative e preoccupazioni.

Attraverso il coinvolgimento degli stakeholder e la realizzazione della materiality analysis, l'organizzazione può sviluppare una strategia di sostenibilità, definire obiettivi chiari e implementare azioni concrete per intraprendere un percorso di sviluppo sostenibile e contribuire a un futuro migliore per tutti.

2.1. Identificazione e mappatura degli stakeholder

Il coinvolgimento degli stakeholder e la relativa rete di relazioni sono fondamentali nell'approccio di ALIS per il perseguimento degli obiettivi di sviluppo sostenibile. Secondo la definizione tradizionale, gli stakeholder sono quegli individui o gruppi che possono influenzare o essere influenzati dalle azioni e decisioni dell'organizzazione.

Per ALIS è fondamentale mantenere una relazione costante e solida con tutti i propri stakeholder, al fine di coglierne le esigenze in modo proattivo e garantire la soddisfazione delle loro aspettative.

Il processo di coinvolgimento degli stakeholder consente di apprendere dalle esperienze vissute con l'intento di anticipare l'insorgere di eventuali criticità e implementare azioni coerenti agli interessi degli stakeholder, al fine di promuovere un cambiamento positivo all'interno e all'esterno dell'Associazione. In questo senso si inserisce il presente Bilancio di Sostenibilità, inteso come canale di dialogo privilegiato mediante il quale l'Associazione rendiconta ai suoi stakeholder le performance di sostenibilità realizzate.

La mappatura degli stakeholder dello scorso anno è stata confermata e riflette le categorie di interlocutori più rilevanti per l'Associazione, in funzione delle caratteristiche tipiche del settore in cui opera.

In particolare, il sistema di relazioni di ALIS coinvolge i gruppi di seguito indicati:

- a. **Associati;**
- b. **Struttura ALIS;**
- c. **Istituzioni e pubblica amministrazione;**
- d. **Società civile;**
- e. **Enti di formazione e società HR;**
- f. **Centri di ricerca;**
- g. **Associazioni esterne;**
- h. **Media.**



Le categorie citate sono coinvolte dall'Associazione nei processi legati alla vita associativa, come sintetizzato nella tabella di seguito:

CATEGORIA DI STAKEHOLDER	MODALITÀ DI COINVOLGIMENTO
Associati	Eventi, Riunioni (Consigli e Commissioni tecniche), ALIS Channel, ALIS Magazine, Newsletter "ALIS in un click", Mailing, Social network, App ALIS
Struttura ALIS	Riunioni, Meeting, Eventi aziendali, Missioni
Istituzioni e pubblica amministrazione	Eventi Istituzionali, Documenti Programmatici, Audizioni Parlamentari, ALIS Channel, ALIS Magazine
Enti di formazione e società HR	ALIS Academy, Eventi, Docenze, ALIS Channel e ALIS Magazine
Società civile	Eventi Istituzionali, ALIS Channel, ALIS Magazine, ALIS per il Sociale
Centri di ricerca	ALIS Academy, Centro Studi ALIS
Associazioni esterne	ALIS per il Sociale, Convegni, Incontri istituzionali, Eventi, ALIS Channel e ALIS Magazine
Media	Comunicati stampa, Eventi pubblici, Incontri istituzionali, ALIS Channel, ALIS Magazine

2.2. Il coinvolgimento degli stakeholder

Nel 2023, ALIS ha sviluppato una survey con l'obiettivo di mappare le pratiche di sostenibilità adottate dalle aziende associate. Il questionario ha raccolto 34 risposte, evidenziando punti di forza e aree di miglioramento nelle strategie di sostenibilità adottate dalle aziende associate.

Molte delle aziende coinvolte monitorano le proprie performance di sostenibilità, con un focus prevalente sugli aspetti ambientali, ma solo alcune estendono il controllo anche a tematiche sociali e di governance, adottando un approccio più integrato. Alcune realtà non dispongono di sistemi di misurazione strutturati, evidenziando la necessità di supporto nello sviluppo di strumenti adeguati.

Un numero significativo di aziende pubblica report dedicati, anche se con tempistiche e approcci variabili. Altre, invece, non rendicontano ancora i propri progressi, indicando un'opportunità per migliorare trasparenza e allineamento alle aspettative degli stakeholder.

In ambito di gestione, numerose aziende adottano sistemi riconosciuti, in particolare per la salute e sicurezza sul lavoro e la gestione ambientale. Tuttavia, permangono realtà prive di sistemi strutturati o certificazioni, spesso a causa di vincoli organizzativi o economici. L'adozione di strumenti avanzati, come il Life Cycle Assessment (LCA) o l'EcoLabel, rimane limitata, suggerendo la necessità di una maggiore diffusione di pratiche per la misurazione degli impatti ambientali. Sul fronte della governance, solo una minoranza dispone di una figura dedicata alla sostenibilità, evidenziando un potenziale limite per l'implementazione di strategie coordinate. Positivamente, la maggior parte delle aziende ha adottato un codice etico che include aspetti di sostenibilità, anche se pochi integrano i rischi socio-ambientali nella gestione complessiva dei rischi aziendali, un aspetto cruciale per affrontare sfide globali come il cambiamento climatico.

Infine, le iniziative pianificate sono varie e spaziano dalla collaborazione con centri di ricerca a programmi di sensibilizzazione.

In conclusione, la survey evidenzia come molte aziende associate abbiano avviato percorsi significativi verso la sostenibilità, pur lasciando emergere margini di miglioramento, in particolare nella gestione dei rischi, nella trasparenza e nell'adozione di strumenti e competenze dedicate. Il rafforzamento di questi aspetti rappresenta una leva strategica per favorire un allineamento più strutturato con le best practice e le normative europee.

2.3. L'analisi di materialità

L'analisi di materialità è la metodologia utilizzata per identificare i temi ritenuti materiali, ovvero più significativi, sia dal punto di vista dell'Associazione che da quello dei suoi stakeholder, in quanto incidono in maniera più significativa sulla capacità dell'azienda di creare valore nel tempo.

Si definiscono "materiali", infatti, tutti quei temi di sostenibilità che possono influenzare le decisioni, le azioni e le performance di un'organizzazione e/o dei suoi stakeholder.

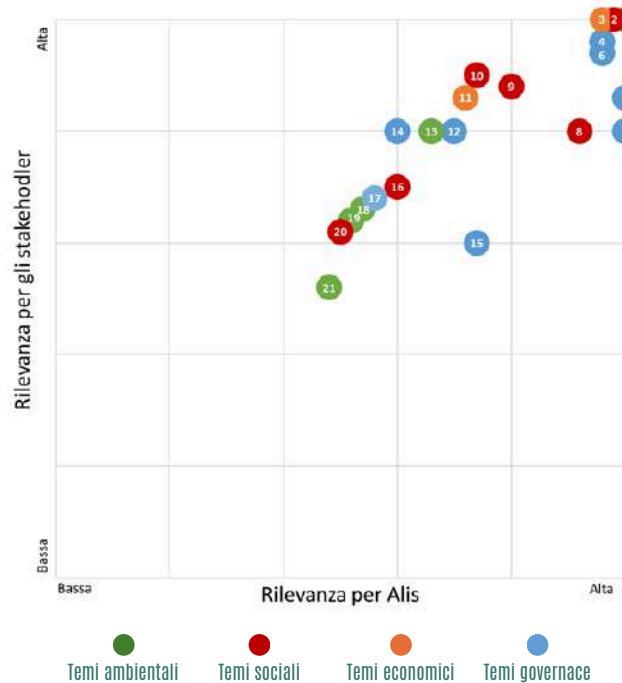
Come per il precedente periodo di rendicontazione, l'analisi di materialità di ALIS, volta a identificare i temi più significativi per la sostenibilità, è stata realizzata attraverso un approccio collaborativo che ha coinvolto il management dell'Associazione.

È stata effettuata la revisione dei temi di sostenibilità identificati lo scorso anno attraverso un'attività di screening dei principali framework di rendicontazione, tra cui il Global Reporting Initiative Standards e il SASB (Sustainability Accounting Reporting Standard), e di benchmarking con altre organizzazioni comparables, come altre associazioni di settore.

2.3.1. La Matrice di Materialità

La Matrice di Materialità offre una panoramica dei temi di sostenibilità più significativi per l'Associazione e per i suoi stakeholder, consentendo di comprendere appieno le questioni che hanno un impatto attuale e potenziale sulla capacità di ALIS di creare e mantenere nel tempo un valore condiviso.

La Matrice mette in evidenza la posizione dei temi in base alla loro priorità e all'impatto che hanno su ALIS secondo una prospettiva interna dell'Associazione (asse x), e rispetto ad una prospettiva esterna rispetto alle valutazioni ed aspettative degli stakeholder (asse y). Dalla Matrice si evidenziano i temi maggiormente significativi: la Promozione della sostenibilità ambientale, sociale ed economica, la Conduzione etica del business e la Rappresentanza presso le istituzioni nazionali e sovranazionali.



- 1. Promozione della sostenibilità ambientale
- 2. Promozione della sostenibilità sociale
- 3. Promozione della sostenibilità economica
- 4. Conduzione etica del business
- 5. Rappresentanza presso le istituzioni nazionali e sovranazionali
- 6. Libera concorrenza
- 7. Presenza sui media
- 8. Formazione e sviluppo
- 9. Iniziative con Enti e Istituti
- 10. Diversità e pari opportunità
- 11. Performance economiche
- 12. Innovazione e digitalizzazione
- 13. Riduzione delle emissioni
- 14. Internazionalizzazione del settore
- 15. Ricerca e sviluppo
- 16. Crescita occupazionale
- 17. Pubblicità e trasparenza
- 18. Efficientamento energetico
- 19. Gestione dei rifiuti
- 20. Salute e sicurezza sul lavoro
- 21. Gestione della risorsa idrica

2.3.2. La strategia di sostenibilità di ALIS e gli SDGs





L'Agenda ONU 2030 per lo Sviluppo Sostenibile è un programma d'azione sottoscritto nel settembre 2015 dai 193 Paesi membri dell'ONU, articolato su 17 obiettivi (goals,) e 169 traguardi (targets), nato per condividere a livello globale l'impegno a garantire un futuro sostenibile al Pianeta e alle persone che lo abitano.





Il contributo di ciascuna azienda riveste un ruolo fondamentale nell'indirizzare le sfide globali e promuovere uno sviluppo sostenibile. Tutte le organizzazioni possono fare la loro parte attraverso una serie di azioni e pratiche responsabili, attraverso l'integrazione delle preoccupazioni sociali e ambientali nelle proprie attività, la promozione dell'innovazione e della ricerca, sviluppando e promuovendo soluzioni più sostenibili, attraverso la promozione di partenariati e collaborazioni.

Il Bilancio di Sostenibilità si inserisce in questo contesto in quanto consente una rendicontazione trasparente delle attività realizzate in termini di sostenibilità nei confronti di tutti i portatori d'interesse tra cui, ad esempio, le imprese, il governo e le autorità di regolamentazione, i dipendenti, i finanziatori e la società civile. Infatti, la divulgazione delle informazioni sulle performance sociali, ambientali ed economiche consente alle parti interessate di valutare l'impatto complessivo di un'organizzazione e le sue azioni per raggiungere gli SDGs. Una rendicontazione trasparente può anche favorire la responsabilizzazione delle organizzazioni, spingendole a migliorare le proprie performance in linea con gli obiettivi di sviluppo sostenibile.

ALIS contribuisce attivamente al raggiungimento degli obiettivi di sviluppo sostenibile (SDGs) relativi alla mobilità sostenibile, promuovendo iniziative e azioni volte a ridurre l'impatto ambientale dei trasporti e a favorire l'adozione di soluzioni innovative e a bassa emissione di carbonio. Di seguito si illustrano gli SDGs ed i relativi Target nei confronti dei quali ALIS mira a dare il suo contributo.



GOAL	TARGET	CONTRIBUTO DI ALIS E DEL SISTEMA ASSOCIATIVO AL RAGGIUNGIMENTO DEGLI SDGS
 <p>4 ISTRUZIONE DI QUALITÀ</p>	<p>4.3 Garantire entro il 2030 ad ogni donna e uomo un accesso equo ad un'istruzione tecnica, professionale e terziaria, anche universitaria, che si economicamente vantaggiosa e di qualità.</p>	<ul style="list-style-type: none"> • Intensa attività di ALIS Academy attraverso collaborazione tra imprese ed enti di formazione; • Studio e monitoraggio prima riforma legislativa sugli ITS Academy (legge 15 luglio 2022, n. 99) ed investimenti PNRR; • Rubrica radiofonica "ALIS Corner" con la radio partner Voicebookradio; • Promozione di percorsi formativi, anche post-lauream; • Ampliamento spazio espositivo dedicato durante la fiera LetExpo 2023 • Presentazione Rete RESIL- Rete delle Scuole Italiane della Logistica.
 <p>7 ENERGIA PULITA E ACCESSIBILE</p>	<p>7.2 Aumentare considerevolmente entro il 2030 la quota di energie rinnovabili nel consumo totale di energia.</p>	<ul style="list-style-type: none"> • Maggiore utilizzo di energie rinnovabili nel settore; • Implementazione utilizzo di nuovi carburanti e nuove energie sui mezzi degli associati (ad esempio il Gruppo Grimaldi ha commissionato le navi Pure Car & Truck Carrier (PCTC) che avranno la notazione di classe Ammonia Ready del RINA (Registro Italiano Navale), che certifica che potranno essere convertite in una fase successiva all'utilizzo dell'ammoniaca come combustibile alternativo a zero emissioni di carbonio); • Efficientamento energetico degli edifici.
 <p>8 LAVORO DIGNITOSO E CRESCITA ECONOMICA</p>	<p>8.2 Raggiungere standard più alti di produttività economica attraverso la diversificazione, il progresso tecnologico e l'innovazione, anche con particolare attenzione all'alto valore aggiunto e ai settori ad elevata intensità di lavoro.</p> <p>8.8 Proteggere i diritti del lavoro e promuovere un ambiente di lavoro sicuro e protetto per tutti i lavoratori, compresi i lavoratori migranti, in particolare le donne migranti, e quelli in lavoro precario.</p>	<ul style="list-style-type: none"> • Crescita del network associativo • Potenziamento delle attività sul welfare aziendale per il benessere dei lavoratori e la produttività delle imprese, anche attraverso nuovi associati leader del settore • Attività istituzionale e di contributo tecnico con i Ministeri, ad esempio sul tema dell'intermodalità che ha portato alla pubblicazione del Regolamento Sea Modal Shift approvato in continuità con il Marebonus • Confronto attivo con i sindacati e le associazioni di categoria • Monitoraggio giuridico sulle condizioni e sulla sicurezza dei lavoratori • Partecipazione attiva all'evento "Job Fair" organizzato dal socio Indeed con partner istituzionali tra cui UNHCR e TentPartnership for Refugees, destinato a persone in cerca di lavoro, in particolare rifugiati • Avvio delle azioni previste dal Protocollo ALIS-SIMEST sulla finanza agevolata per le imprese
 <p>9 IMPRESE, INNOVAZIONE E INFRASTRUTTURE</p>	<p>9.1 Sviluppare infrastrutture di qualità, affidabili, sostenibili e resilienti per supportare lo sviluppo economico e il benessere degli individui, con particolare attenzione ad un accesso equo e conveniente per tutti.</p> <p>9.4 Migliorare entro il 2030 le infrastrutture e riconfigurare in modo sostenibile le industrie, aumentando l'efficienza nell'utilizzo delle risorse e adottando tecnologie e processi industriali più puliti e sani per l'ambiente.</p>	<ul style="list-style-type: none"> • Crescita del network associativo; • Implementazione delle nuove tecnologie; • Istituzione delle Commissioni "Sicurezza e cyber security" e "Digitalizzazione e tecnologie per trasporto e logistica sostenibili"; • Potenziamento dei collegamenti intermodali e delle infrastrutture portuali, interportuali, stradali e ferroviarie; • Promozione della istituzione di una ZES unica per il Mezzogiorno; • Partecipazione al "Customer Innovation Circle" promosso dal socio Würth Italia; • Prima edizione degli "ALIS Awards".

GOAL	TARGET	CONTRIBUTO DI ALIS E DEL SISTEMA ASSOCIATIVO AL RAGGIUNGIMENTO DEGLI SDGS
	<p>11.2 Entro il 2030, fornire l'accesso a sistemi di trasporto sicuri, sostenibili, e convenienti per tutti, migliorare la sicurezza stradale, in particolare ampliando i mezzi pubblici, con particolare attenzione alle esigenze di chi è in situazioni vulnerabili, alle donne, ai bambini, alle persone con disabilità e agli anziani.</p>	<ul style="list-style-type: none"> • Sensibilizzazione della comunità attraverso eventi ALIS (come Piazza di Siena) e partecipazione a fiere (come Transport Logistic a Monaco, Remetech a Ferrara, Ecomondo a Rimini, SNIM a Brindisi); • Organizzazione di webinar ed incontri promossi dagli associati su temi legati a sicurezza, sostenibilità e governance.
	<p>12.2 Entro il 2030, raggiungere la gestione sostenibile e l'uso efficiente delle risorse naturali.</p> <p>12.6 Incoraggiare le imprese, soprattutto le aziende di grandi dimensioni e transnazionali, a adottare pratiche sostenibili e integrare le informazioni sulla sostenibilità nelle loro relazioni periodiche</p>	<ul style="list-style-type: none"> • Partecipazione attiva alla sperimentazione RENTRI sulla tracciabilità dei rifiuti; • Adozione di politiche Plastic Free negli eventi; • Utilizzo di materiali ecosostenibili e compostabili negli uffici
	<p>13.3 Migliorare l'istruzione, la sensibilizzazione e la capacità umana e istituzionale riguardo ai cambiamenti climatici in materia di mitigazione, adattamento, riduzione dell'impatto e di allerta precoce</p>	<ul style="list-style-type: none"> • Abbattimento delle emissioni inquinanti grazie all'intermodalità marittima e ferroviaria; • Utilizzo di mezzi di trasporto pubblico da parte dei dipendenti anche per le trasferte; • Dotazione di una macchina 100% elettrica per gli spostamenti.
	<p>14.1 Entro il 2025, prevenire e ridurre in modo significativo l'inquinamento marino di tutti i tipi, in particolare quello proveniente dalle attività terrestri, compresi i rifiuti marini e l'inquinamento delle acque da parte dei nutrienti</p> <p>14.2 Entro il 2020 gestire e proteggere in modo sostenibile gli ecosistemi marini e costieri per evitare impatti negativi significativi, anche rafforzando la loro capacità di recupero e agendo per il loro ripristino, al fine di ottenere oceani sani e produttivi.</p>	<ul style="list-style-type: none"> • Sensibilizzazione pubblica ed istituzionale sulle conseguenze dannose previste dalla tassazione EU-ETS in vigore per il solo trasporto marittimo dal 2024; • Adozione di ulteriori navi ibride da parte dei soci operanti nel settore marittimo (come la classe "Eco" del Gruppo Grimaldi in grado di raggiungere "Zero emission in port"); • Partecipazione attiva al "Blue Planet Economy ExpoForum" presso la Fiera di Roma; • Collaborazioni con l'associazione Marevivo.

3. L'IMPEGNO DI ALIS PER LA TUTELA DELL'AMBIENTE

La tutela dell'ambiente rappresenta una tematica rilevante nella strategia portata avanti dall'Associazione. ALIS si impegna attivamente a ridurre il proprio impatto ambientale attraverso una serie di misure finalizzate a contenere ed efficientare i consumi energetici.

Inoltre, ALIS contribuisce alla riduzione dell'impatto ambientale attraverso attività di coinvolgimento e sensibilizzazione delle imprese associate. Ad esempio, grazie alla collaborazione tra il Centro Studi ALIS e SRM – think tank collegato al Gruppo Intesa San Paolo, vengono condotti periodicamente degli studi volti a rendicontare le attività di riduzione dell'impatto ambientale da parte del sistema associativo di ALIS.

3.1. La riduzione dei consumi

Nel 2023, ALIS ha focalizzato la sua attività sui temi legati alla sostenibilità ambientale, ai nuovi carburanti e alle nuove energie, anche attraverso discussioni e confronti negli importanti momenti pubblici organizzati dall'associazione e incentrati su tali tematiche.

Durante il periodo invernale, la temperatura ambientale viene mantenuta entro i limiti di legge (20-22°C). Inoltre, è in corso la graduale sostituzione degli impianti termici ed elettrici con soluzioni ad alta efficienza, come caldaie a condensazione e elettrodomestici di classe A o superiore. L'associazione utilizza lampade a basso consumo energetico e adotta serramenti performanti. Quando possibile, viene fatto uso di fonti di energia rinnovabile, come il solare per la produzione di acqua calda sanitaria e il solare fotovoltaico per la produzione di energia elettrica. Nel 2023 il totale di energia elettrica consumata negli uffici dell'Associazione è pari a 40.817 Wh.

Per quanto riguarda gli spostamenti, i dipendenti ALIS prediligono mezzi di trasporto sostenibili, come ad esempio auto elettriche e il treno. Inoltre, ALIS si impegna da sempre nell'ottimizzazione della gestione e nella riduzione della produzione di rifiuti, adottando misure sostenibili sin dalla sua costituzione, in un costante impegno verso la protezione dell'ambiente e la promozione di pratiche aziendali responsabili. Al fine di perseguire questi obiettivi, sono realizzate diverse iniziative:

- **Adozione di una politica Plastic Free:** ALIS ha introdotto una politica rigorosa volta a ridurre drasticamente l'uso di plastica monouso in tutti gli uffici, installando distributori d'acqua e fornendo bicchieri realizzati in carta riciclata. Questo approccio non solo limita l'impatto ambientale legato alla plastica, ma sensibilizza anche dipendenti e visitatori verso comportamenti più sostenibili, promuovendo l'adozione di soluzioni alternative e rispettose dell'ambiente.
- **Utilizzo di materiali ecosostenibili durante gli eventi:** In occasione di ogni evento organizzato, ALIS garantisce l'impiego esclusivo di materiali ecosostenibili e riutilizzabili, laddove possibile. Questo impegno coinvolge sia i materiali utilizzati per il ristoro dei partecipanti, come stoviglie e posate biodegradabili, sia gli elementi per gli allestimenti, che vengono scelti per la loro durabilità e possibilità di riuso. In questo modo, ALIS mira a minimizzare l'impatto ambientale degli eventi, abbracciando un modello di organizzazione che unisce efficienza operativa e rispetto per l'ambiente.
- **Uso esclusivo di carta riciclata:** ALIS impiega unicamente carta riciclata per tutte le sue attività amministrative e operative, sottolineando il suo impegno verso la riduzione della deforestazione e l'uso consapevole delle risorse naturali. Questa scelta riflette una chiara attenzione all'acquisto responsabile e rappresenta un passo concreto per diminuire l'impronta ecologica legata al consumo di materiali tradizionali.
- **Raccolta differenziata dei rifiuti:** In ogni ambiente di lavoro e in occasione di eventi, ALIS ha implementato un sistema efficiente di raccolta differenziata, con contenitori dedicati per la corretta separazione dei rifiuti. Particolare cura è posta nella sensibilizzazione del personale e dei partecipanti agli eventi, per garantire che i materiali vengano avviati al riciclaggio o al recupero. Questo impegno contribuisce a ridurre al minimo i rifiuti destinati alle discariche, promuovendo una gestione circolare delle risorse.

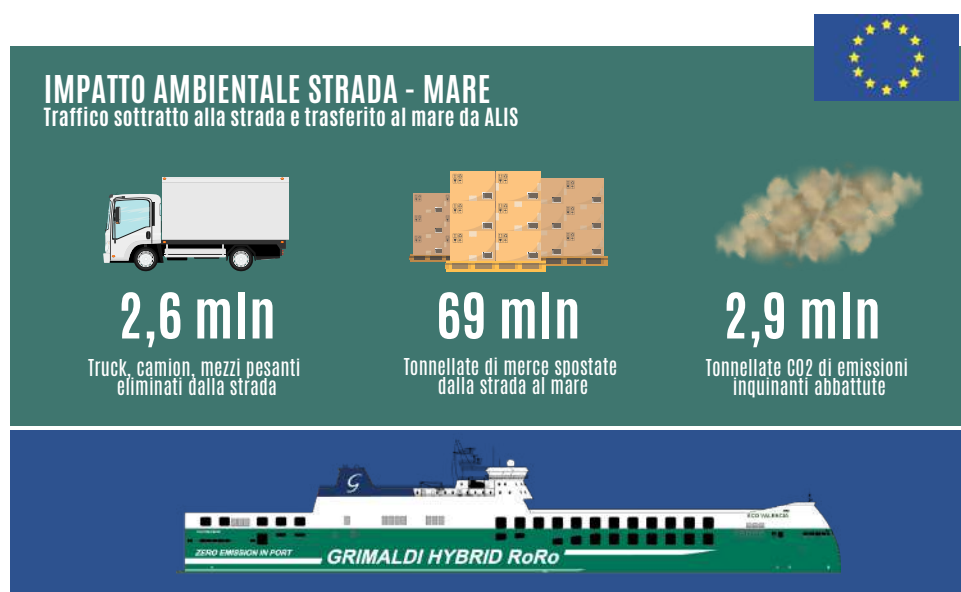
Queste iniziative riflettono la determinazione di ALIS a integrare pratiche sostenibili in ogni aspetto delle sue attività, offrendo un modello di riferimento per un approccio responsabile e rispettoso dell'ambiente.

3.2. Il contributo all'ambiente di ALIS verso le direttrici intermodali marittime e ferroviarie europee

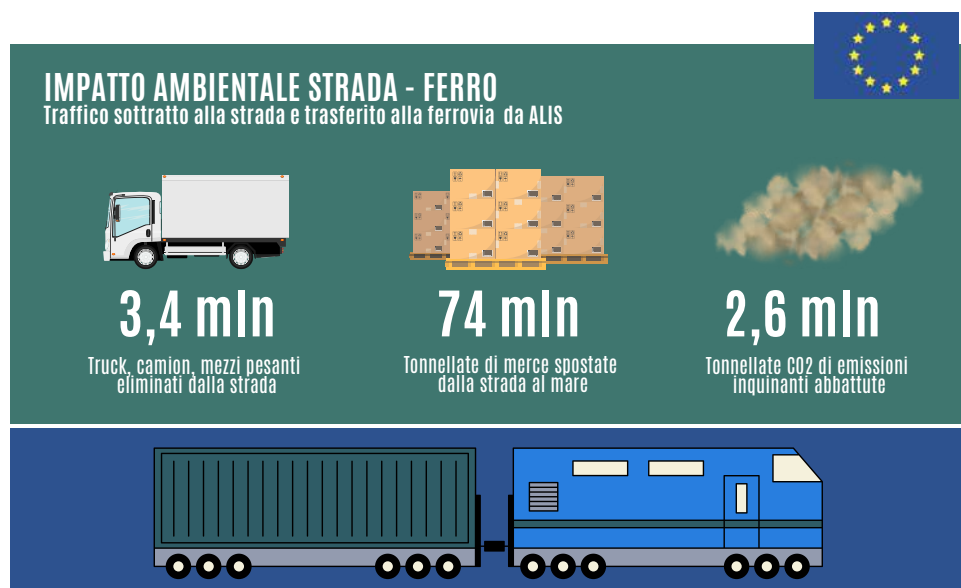
il contributo all'ambiente del sistema associativo di ALIS verso le direttrici intermodali marittime e ferroviarie europee, si è concretizzato con importanti risultati raggiunti nell'intero 2023.

L'impegno e gli ingenti investimenti effettuati finora, oltre a quelli programmati per il rinnovamento delle flotte impegnate nel trasporto via mare, ha portato alle aziende ALIS un riconoscimento da parte del RINA per le performance di abbattimento di emissioni di CO₂, che passano dai 6,4 kg di CO₂ per trailer/miglio marino (con navi costruite nel 1999) agli 0,9 kg di CO₂ per trailer/miglio marino (con navi di ultima generazione).

Dall'analisi svolta dal Centro Studi ALIS, in collaborazione con SRM – Centro studi collegato al Gruppo Intesa San Paolo, risulta evidente il contributo di ALIS all'Europa attraverso il trasporto intermodale marittimo e ferroviario. Nel 2023 grazie anche alla diffusione dei servizi di Autostrade del Mare per tratte superiori a 800km, sono stati eliminati dalle strade 2,6 mln di mezzi pesanti; quindi, 69 mln di tonnellate sono state spostate dalla rete stradale alle rotte marittime, abbattendo le emissioni di CO₂ per circa 2,9 mln di tonnellate



Le aziende di ALIS hanno trasferito dalla strada al ferro circa 3,4 mln di mezzi pesanti, quindi, 74 mln di tonnellate sono state spostate dalla rete stradale a quella ferroviaria abbattendo le emissioni di CO₂ per 2,6 milioni di tonnellate



In Europa, nel complesso 6 milioni di mezzi pesanti spostati dalla strada su altro mezzo (ferro-mare) per 143 mln di tonnellate movimentate hanno abbattuto le emissioni di CO2 per circa 5,4 mln di tonnellate.

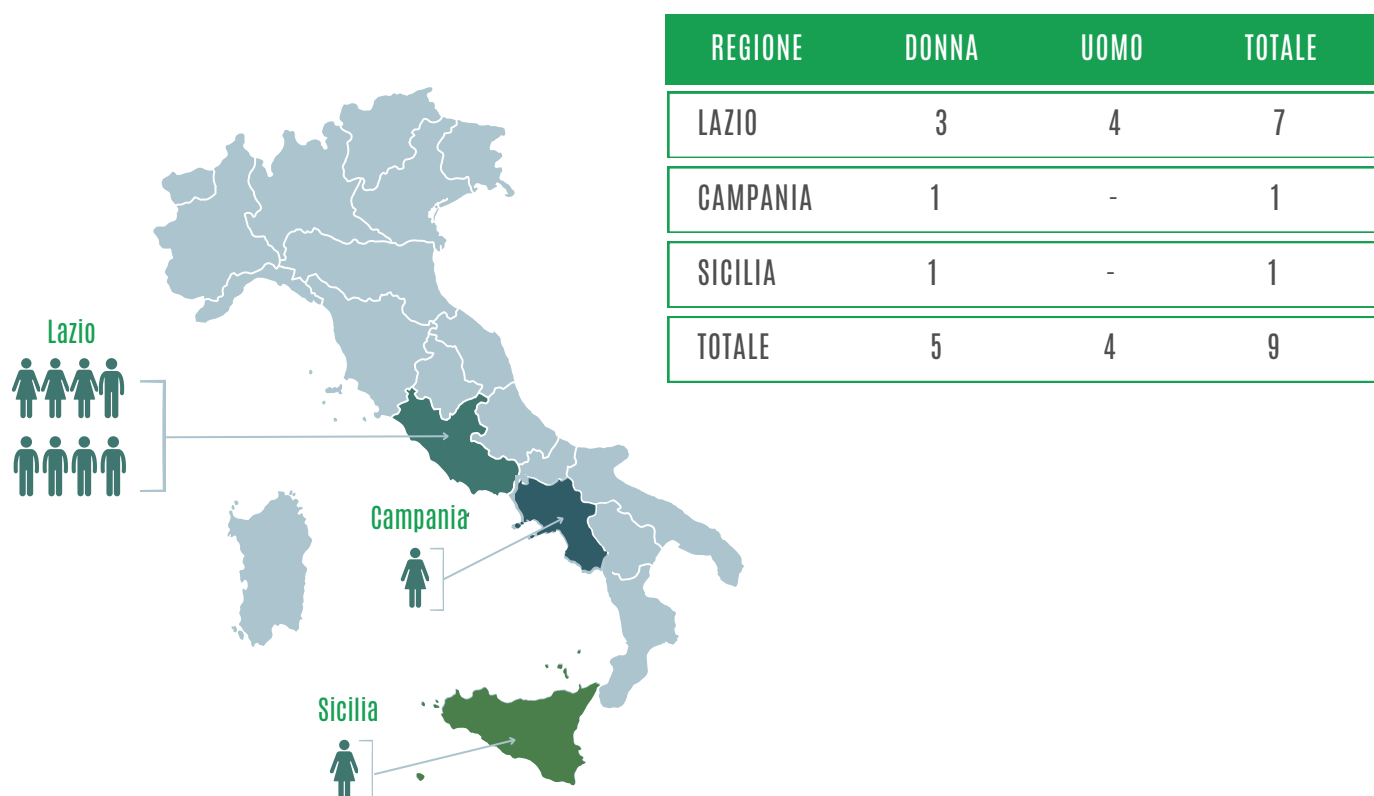


4. LA SOSTENIBILITÀ SOCIALE

4.1. Le risorse umane

La tutela delle risorse umane è di fondamentale importanza per garantire un ambiente di lavoro sano, equo e produttivo e per questo motivo ALIS pone particolare attenzione alla protezione e allo sviluppo del capitale umano all'interno della propria organizzazione, promuovendo il benessere dei dipendenti e la gestione efficace delle risorse.

Alla data del 31 dicembre 2023, l'organico dell'Associazione è composto da un totale di 9 dipendenti. Il personale si caratterizza per la predominanza del genere femminile ed è concentrato principalmente nella regione del Lazio. Sulla totalità dei dipendenti dell'azienda 8 hanno un contratto di lavoro a tempo indeterminato regolati dal Contratto Collettivo Nazionale di Lavoro (CCNL) del commercio.



4.1.1. Salute e sicurezza del personale

L'associazione pone al centro delle proprie priorità la sicurezza e il benessere dei suoi dipendenti e collaboratori, impegnandosi costantemente a creare e mantenere un ambiente di lavoro sicuro, sano e in linea con i più alti standard di tutela della salute. Per raggiungere questo obiettivo, vengono sviluppate e implementate politiche aziendali rigorose e procedure operative che rispettano scrupolosamente le normative vigenti in materia di sicurezza sul lavoro. Tali misure sono finalizzate a prevenire incidenti, ridurre i rischi professionali e garantire una protezione efficace della salute fisica e mentale di tutti i lavoratori.

In particolare, l'associazione osserva con attenzione e puntualità gli obblighi sanciti dal Testo Unico sulla sicurezza del lavoro, D.lgs. n. 81/08, aggiornando regolarmente i propri protocolli in base a eventuali modifiche legislative o necessità operative. Inoltre, per offrire un ulteriore livello di tutela e supporto, tutti i dipendenti sono iscritti al Fondo integrativo Fondo-EST (Ente di assistenza sanitaria integrativa dedicato ai settori del Commercio, del Turismo, dei Servizi e affini). Questa adesione consente ai lavoratori di beneficiare di un'ampia gamma di prestazioni sanitarie e servizi aggiuntivi, contribuendo a migliorare ulteriormente la qualità della loro vita lavorativa e personale.

4.1.2. Rapporti sindacali e contrattazione collettiva

ALIS continua a dar voce alle istanze delle aziende rappresentate e, nel 2023, ha implementato numerose iniziative di carattere associativo e di rilievo nazionale.

La Commissione CCNL, in particolare, ha proseguito il dialogo con le parti sindacali e con le associazioni datoriali al fine di creare le condizioni per la partecipazione di ALIS ai tavoli della contrattazione collettiva nazionale di settore. In particolare, ha approfondito il tema della detassazione dell'indennità di trasferta del personale conducente (art. 51, comma 5 TUIR e art. 62 CCNL), ritenuta vera leva di trasversale condivisione per il settore del trasporto stradale, al fine di ottenere sul fronte legislativo una maggiore franchigia di defiscalizzazione della trasferta giornaliera del personale nell'ottica della riduzione del cuneo fiscale e del coefficiente di tassazione e contribuzione del lavoro del personale conducente. Oltre all'adeguamento dei valori contrattuali della trasferta giornaliera nel trasporto stradale, sono poi stati individuati ulteriori temi ritenuti di interesse anche per il Tavolo CCNL, come ad esempio: l'opportunità di adottare strumenti per rendere realmente fruibili le prestazioni assicurative previste dall'esistente Fondo Sanitario Integrativo del SSN per il personale dipendente del settore cui si applica il CCNL logistica, trasporto merci e spedizione in ottica di welfare aziendale; la garanzia di standard di sicurezza e comfort nello svolgimento della professione legati anche al grado di ammodernamento tecnologico del parco mezzi in dotazione delle imprese di trasporto così come all'aumento di aree di sosta sicura per i conducenti di mezzi pesanti. Con la Commissione Risorse Umane sono stati, altresì, affrontati i temi dello staff leasing, della stagionalità e della decontribuzione per nuove assunzioni.

ALIS si è impegnata, inoltre, sui temi del welfare, della sicurezza sul lavoro e della legalità, intesa anche quale leva di competitività delle imprese, anche attraverso specifiche sessioni organizzate durante gli eventi nazionali associativi o durante iniziative promosse dai Soci, tra cui webinar e convegni.

4.1.3. Diversità e inclusione

In ALIS, diversità e inclusione rappresentano pilastri fondamentali che ispirano e orientano ogni aspetto della cultura e delle attività dell'associazione. ALIS si impegna attivamente a costruire un ambiente di lavoro inclusivo, rispettoso e aperto, dove ciascun dipendente, socio o collaboratore possa sentirsi accolto, valorizzato e pienamente partecipe. Questo impegno si traduce in azioni concrete volte a promuovere la parità di genere e a garantire pari opportunità per tutti, rafforzando così un modello di partecipazione che rispecchia i valori dell'equità e del rispetto reciproco.

L'associazione riconosce che un ambiente equo e inclusivo non è solo un diritto fondamentale, ma anche un fattore chiave per il successo collettivo. Per questo motivo, ALIS si adopera affinché uomini e donne abbiano accesso alle stesse opportunità di crescita personale e sviluppo professionale, sostenendo l'equilibrio di genere in ogni ambito delle proprie attività e nelle pratiche delle imprese associate.

ALIS si impegna inoltre a favorire la partecipazione attiva delle donne a tutti i livelli decisionali, promuovendo la loro leadership e valorizzandone il contributo in tutte le aree strategiche e operative. Attraverso iniziative mirate, l'associazione incoraggia un cambiamento culturale che consenta alle donne di esprimere appieno il loro potenziale, consolidando così un sistema inclusivo e sostenibile per il futuro.

4.2. I progetti di sostenibilità sociale

La sostenibilità sociale rappresenta uno dei pilastri fondamentali dello sviluppo sostenibile, orientato a costruire una società più equa e inclusiva per l'intera collettività. Questo obiettivo si traduce nel rafforzamento della coesione sociale e nella garanzia di condizioni dignitose che permettano a ogni individuo di condurre una vita rispettosa della propria dignità e dei propri diritti. La sostenibilità sociale si fonda sul principio che ogni essere umano debba poter vivere in un contesto ambientale e socio-economico favorevole, che ne consenta la piena espressione dell'individualità e del potenziale.

Garantire il benessere umano non è solo un imperativo morale, ma anche una responsabilità collettiva che richiede interventi concreti su scala globale. Questi interventi devono coinvolgere i sistemi macroeconomici, le politiche pubbliche e il rapporto equilibrato con le risorse naturali del pianeta. La sostenibilità sociale, dunque, non può essere considerata separatamente: essa è un elemento imprescindibile per il successo delle politiche di sostenibilità ambientale ed economica, poiché solo un approccio integrato consente di affrontare le sfide globali in modo efficace e duraturo.

Consapevole dell'importanza di tali valori, ALIS ha intrapreso nel 2023 un percorso di iniziative concrete volte a promuovere la sostenibilità sociale. L'associazione ha introdotto attività mirate a favorire l'inclusione, a sostenere progetti di solidarietà e volontariato, e a promuovere i valori universali dello sport come strumento di coesione e crescita. Questi interventi riflettono l'impegno di ALIS nel rafforzare il proprio contributo alla costruzione di una società più giusta, sottolineando come la sostenibilità sociale costituisca una priorità assoluta anche per l'associazione stessa.

4.2.1. ALIS per il Sociale

Il progetto "ALIS per il Sociale" è stato presentato durante la prima edizione di LETEXPO svoltasi a marzo 2022 alla fiera di Verona. Per la prima volta, infatti, all'interno di un evento fieristico è stato dedicato un intero padiglione al terzo settore, all'inclusione e alla sostenibilità sociale, attraverso iniziative ed attività connesse a tali valori e, in particolare, attraverso lo sport, come testimoniato anche dall'importante patrocinio ottenuto dal CONI e dalla partecipazione del Presidente Giovanni Malagò e di numerosi atleti e sportivi. Proprio per dar seguito a questa progettualità e per testimoniare ancora di più l'impegno e la sensibilità di ALIS nei confronti di tali tematiche, con il Consiglio Direttivo di aprile 2022 è stata istituita l'apposita Commissione denominata "ALIS per il Sociale", presieduta da Eugenio Grimaldi.

Con spirito innovativo e solidale, ALIS per il Sociale ha da subito posto l'attenzione sui temi sociali favorendo l'interazione tra gli enti del terzo settore protagonisti della prima edizione di LETEXPO, soggetti strutturati nell'intero territorio nazionale, profondamente attivi ed impegnati in tale settore: la Fondazione Santobono Pausilipon (con sede a Napoli), l'Associazione Un calcio per tutti onlus (con sede in provincia di Firenze) e la Comunità Lautari (con sede in provincia di Brescia).

La Commissione, cercando di dare un contributo reale a supporto di tali attività nonché a migliorare la vita dei meno fortunati, ha promosso l'erogazione in beneficenza di quota parte dei ricavi di LETEXPO 2022, da parte della società di servizi ALIS Service S.r.l. al fine di sostenere in modo concreto alcuni progetti promossi da questi enti, tra cui: l'acquisto dal parte della Fondazione Santobono Pausilipon di attrezzature necessarie alla diagnostica ed alla cura dei piccoli pazienti; la realizzazione di un campo di calcio all'interno della fiera LETEXPO per far giocare ed integrare bambini con disabilità fisiche ed intellettive insieme a campioni del calcio nazionale; la campagna di raccolta fondi promossa dai ragazzi della Comunità Lautari per la durata di 6 mesi destinata alla Fondazione Santobono Pausilipon.





Nel 2023 l'attività di ALIS per il Sociale si è ulteriormente strutturata, soprattutto con la grande partecipazione alla seconda edizione di LETEXPO a Verona. Anche quest'anno un padiglione della fiera è stato infatti dedicato interamente ad ALIS per il Sociale, con attività sportive, esibizioni artistiche come quella della Squadra di ginnastica ritmica dell'Aeronautica Militare e, soprattutto, la partecipazione attiva di oltre 40 associazioni, fondazioni ed enti impegnati ogni giorno nella solidarietà, nel volontariato, nel terzo settore e nell'attenzione ai più bisognosi.

Durante i quattro giorni i protagonisti del padiglione dedicato ad ALIS per il Sociale hanno potuto contare su una forte partecipazione anche delle aziende espositrici ed associate ad ALIS e hanno potuto apprezzare anche la vicinanza e sensibilità di testimonial di primo piano, tra cui il Sindaco di Verona ed ex calciatore Damiano Tommasi, l'allenatore e già Pallone d'Oro Fabio Cannavaro ed il Ministro per le Disabilità Alessandra Locatelli.

Anche dopo LETEXPO 2023 è proseguito il percorso di condivisione e supporto avviato con questi importanti enti no-profit da tutta Italia, che dedicano tutta la loro attività all'aiuto dei più bisognosi con azioni benefiche, mettendo in evidenza le progettualità e le iniziative volte ad aiutare e far stare bene chi necessita di un sostegno ed una maggiore inclusione sociale.

Molto rilevante in questo senso è stato l'incontro del 17 maggio 2023 tra il Ministro per le Disabilità Alessandra Locatelli e ALIS per il Sociale, con una numerosa delegazione guidata dal Presidente di commissione Eugenio Grimaldi e costituita da circa 30 rappresentanti di associazioni ed enti, che si sono resi protagonisti del padiglione dedicato appunto a sociale e terzo settore durante la nostra seconda edizione di LETEXPO. Un pomeriggio di confronto, dialogo, partecipazione e condivisione che ha permesso di continuare a fare rete e a raccontare ciò che di straordinario fanno davvero, giorno dopo giorno.

Proprio la necessità di fare rete è stato il messaggio, forte e chiaro, lanciato da tutti i presenti all'incontro con il Ministro (e dagli "assenti giustificati" Fondazione Costruiamo il Futuro e Comunità Lautari onlus): ABEO ODV - Associazione Bambino Emopatico Oncologico, A.M.I.C.I.ETS, Associazione A.G.A.R.A.S. - Ass.ne Genitori Amici Ragazzi S. Patignano, ASD Horse Valley, Associazione Alzheimer Verona ODV, Centro polifunzionale Don Calabria, Cooperativa Sociale Galileo, Fondazione Fevoss Santa Toscana, Fondazione Grimaldi Onlus, Fondazione Santobono Pausilipon, Associazione G.I.A.D.A Verona, Gruppo Asperger Veneto ODV, Istituto Assistenza Anziani di Verona, Lega del Filo D'Oro, Make a Wish Italia, Noi Verona APS - Oratori e Circoli, Un calcio Per Tutti onlus.

Il percorso intrapreso dal Ministero per le Disabilità, e dimostrato anche durante questo lungo incontro, è senz'altro quello auspicato e promosso dalla stessa "ALIS per il Sociale": un percorso, cioè, fatto di ascolto vero e di toccanti testimonianze, di scambi reciproci di idee e visioni, di condivisione di valori e pensieri orientati alla comprensione e alla valorizzazione del prossimo.

4.2.2. ALIS Academy

Forte è l'impegno di ALIS nel riconoscere, diffondere e valorizzare la cultura della logistica per garantire un futuro più certo e sostenibile per le nuove generazioni e far comprendere le innumerevoli opportunità offerte dal settore, anche al fine di contribuire a risolvere la grave carenza di figure professionali specializzate.

ALIS è molto attiva su questa sensibilizzazione e proprio per questo è stata costituita ALIS Academy, che porta avanti collaborazioni, iniziative, percorsi e progetti con le aziende, le società HR e gli enti di formazione associati, tra i quali numerosissimi ITS (Istituti Tecnologici Superiori), Scuole superiori, Università e centri di ricerca nazionali ed europei. Per definire l'Academy, l'espressione più adatta è "la sartoria di ALIS": concepita per cucire su misura delle imprese le competenze richieste in base ai fabbisogni formativi e professionali. E tra queste competenze, risultano sicuramente prioritarie – per fare un esempio – quelle linguistiche e digitali così come conoscenze trasversali di comunicazione, marketing, organizzazione interna dei processi e raccolta ed analisi dei dati.

Un'Academy a 360 gradi, che si rivolge sia alle nuove generazioni di talenti (studenti, diplomati, laureati) che a lavoratori (dipendenti, manager, imprenditori) e che ha nella propria mission la valorizzazione del capitale umano e la creazione di nuova occupazione.

Con l'Academy vengono infatti affrontati temi attuali e concreti, incentivando percorsi educativi (ad ogni livello dell'iter formativo, anche post-lauream con organizzazione di Master e Corsi di alta formazione) e professionalizzanti, così come iniziative di orientamento al job e formazione continua. Non solo: ALIS Academy pone una forte attenzione anche nei confronti degli aspetti sociali e del dialogo con le famiglie, per aiutare i ragazzi a far conoscere gli sbocchi lavorativi e le possibilità di crescita nel settore della logistica.





Il focus di ALIS Academy è quindi sul futuro e sui temi della formazione giovanile e professionale, dell'occupazione, dei fabbisogni delle imprese, delle nuove competenze, del job seeking e job matching, dell'acquisizione di nuovi talenti (talent acquisition) e dell'abilità di saperli trattenere (talent retention), della ricerca, della cultura del lavoro e di impresa.

È un vero orgoglio per l'Academy poter citare altri due elementi importantissimi: oggi le principali major delle risorse umane – Indeed, Adecco, Manpower, GiGroup e Randstad – sono associate ad ALIS, e questo aiuterà molto a colmare il mismatch tra domanda ed offerta. Inoltre, sempre con l'obiettivo di far crescere il tasso di placement in tutta Italia, ALIS ha siglato un Protocollo di intesa con la rete nazionale degli ITS per la mobilità sostenibile ed è oggi la prima realtà associativa ad aver siglato un simile accordo.

Un Protocollo che legherà fino al 2025 gli ITS della mobilità sostenibile all'Associazione e che, promuovendo proprio le attività degli ITS per aumentarne l'attrattività all'interno delle imprese del cluster, darà sostanza a quell'auspicato raccordo tra formazione professionalizzante e tessuto produttivo che è fondamento della legge 99/2022 di riforma degli ITS.

Il mondo della formazione on the job è centrale non solo nella mission associativa e negli appuntamenti pubblici, ma anche nel grande evento fieristico LETEXPO di Verona, promosso da ALIS in collaborazione con Veronafiere, dove ALIS Academy è stata protagonista nelle prime due edizioni e lo sarà ancora di più nell'edizione 2024, con decine di istituti ed enti espositori da ogni parte d'Italia, la web radio "Voice Book Radio" interamente dedicata ai giovani e gestita da giovani, migliaia di studenti e docenti con l'obiettivo di farli entrare in contatto con le principali aziende italiane ed europee del settore, anche e soprattutto attraverso le numerose iniziative organizzate con le realtà presenti: progetti, confronti, workshop, demo, presentazioni, interviste, colloqui di lavoro (reali o simulazioni) e tanto altro.

4.3. Rappresentanza presso le Istituzioni

Il ruolo strategico che ALIS ha saputo ritagliarsi all'interno del sistema Paese si manifesta attraverso un'intensa attività di rappresentanza presso le Istituzioni e nei territori, consolidando il suo contributo come interlocutore autorevole e propositivo. Tale ruolo si esplica mediante l'organizzazione di eventi nazionali di carattere associativo, incontri istituzionali, audizioni parlamentari, la partecipazione attiva a tavoli tecnici ministeriali e gruppi di lavoro, nonché attraverso interventi in dibattiti pubblici, convegni e webinar. A ciò si aggiunge la predisposizione di documenti tecnici e programmatici che sintetizzano le principali istanze associative, indirizzati ai vertici istituzionali sia a livello nazionale che europeo.

ALIS persegue con determinazione l'obiettivo di valorizzare il settore del trasporto stradale, marittimo e ferroviario, insieme all'intera catena logistica, promuovendo uno sviluppo armonioso che tenga conto degli obiettivi internazionali in materia di sostenibilità. In tale prospettiva, l'associazione si impegna a scongiurare l'imposizione di normative nazionali ed europee che possano gravare eccessivamente sul comparto, tutelando le imprese che, da anni, investono con convinzione in tecnologie e pratiche sostenibili.

Durante l'anno, ALIS ha focalizzato le proprie azioni sullo sviluppo sostenibile, chiedendo con forza l'introduzione di maggiori incentivi per il rinnovo del parco veicolare circolante e per il potenziamento dell'intermodalità, con particolare riferimento a strumenti quali Sea Modal Shift e Ferrobonus. Inoltre, l'associazione ha concentrato i propri sforzi sui principali dossier europei, tra cui la Direttiva EU-ETS (Emission Trading System), approfondendo gli impatti ambientali e socio-economici derivanti dalla applicazione di tale tassazione solo nel trasporto marittimo. Parallelamente, ALIS ha dedicato un'attenzione particolare al dossier FuelEU Maritime, promuovendo il dibattito sull'adozione di nuovi carburanti sostenibili, fondamentali per il futuro del settore marittimo.



5. LA SOSTENIBILITÀ ECONOMICA

5.1. Il valore economico generato e distribuito

Affinché un'organizzazione possa intraprendere un percorso di sviluppo sostenibile nella gestione delle sue attività, è essenziale avere una piena consapevolezza delle interconnessioni tra le tre dimensioni della sostenibilità: quella ambientale, quella sociale e quella economica. In particolare, la sostenibilità economica esprime la capacità di ALIS di generare valore economico e di distribuirlo tra le diverse categorie di stakeholder che contribuiscono a crearlo. Questo valore viene ottenuto mediante una riclassificazione dei dati presenti nel conto economico dell'Associazione. Nel 2023, il valore economico generato da ALIS è stato pari a 1.961.178 euro, segnando un aumento del 15% rispetto al precedente periodo.

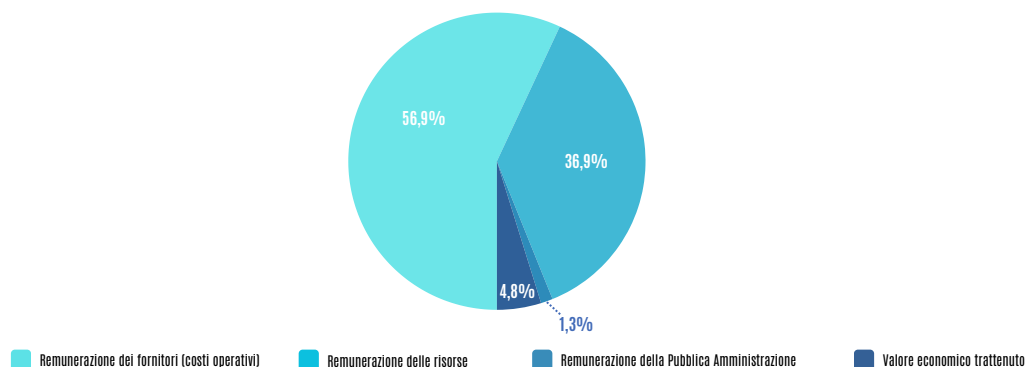
Valori in Euro	2023	2022	2021	Variazione 2022-2023
Valore economico generato	1.961.178	1.697.562	1.500.622	263.616
Valore economico distribuito agli stakeholder	1.860.131	1.599.094	1.448.373	261.037
Valore economico distribuito agli stakeholder	1.860.131	1.599.094	1.448.373	261.037
Remunerazione dei fornitori (costi operativi)	1.112.938	861.490	834.951	251.448
emunerazione delle Risorse Umane	722.193	712.904	613.422	9.289
Remunerazione della Pubblica Amministrazione	25.000	24.700	-	300
Valore economico trattenuto e reinvestito nell'Associazione	94.441	98.468	52.249	4.027

Il valore economico che nel 2023 è stato ripartito agli stakeholder è stato pari a 1.860.131 euro, ovvero il 16% in più rispetto al 2022, ed è stato così suddiviso:

- i costi operativi, che rappresentano la spesa sostenuta da ALIS nei confronti di tutti i suoi fornitori di servizi e beni necessari allo svolgimento dell'attività sono stati pari a 1.112.938 euro, (pari al 57% del totale);
 - alle risorse umane è stata attribuita una quota pari a 722.193 euro (il 37% del totale). Questa categoria è rappresentata dal personale dipendente, ovvero da coloro che, a titolo oneroso, operano all'interno dell'organizzazione;
 - la remunerazione della Pubblica Amministrazione, che avviene con il pagamento delle imposte dirette e indirette, nel 2023 è stato pari a 25.000 euro (1% del totale). Questa voce rappresenta il beneficio economico che la Pubblica Amministrazione trae dall'operato di ALIS, in termini di contribuzione alla copertura della spesa pubblica nazionale.
- Il valore trattenuto, invece, è stato pari a 94.441 euro (il 5% del valore generato e il 4% in meno rispetto al 2022). Essendo ALIS un'organizzazione senza finalità di lucro, questo valore è stato accantonato nel fondo di dotazione e reinvestito nell'attività dell'Associazione.

Per un approfondimento riguardo le performance economiche dell'organizzazione si rimanda al Bilancio Consuntivo 2023 di ALIS.

Valore economico distribuito 2023 (%)



GRI Content Index

ALIS (Associazione Logistica dell'Intermodalità Sostenibile) ha redatto un Bilancio di Sostenibilità in conformità agli Standard GRI, nella modalità "with reference", per il periodo di rendicontazione che va dal 01/01/2023 al 31/12/2023.

Nella seguente tabella è riportata la correlazione tra le informazioni contenute nel presente documento e gli Standards GRI.

Tema materiale/Disclosure GRI		Riferimenti Capitolo / Paragrafo / Ubicazione	Note Applicazione standard / Omissioni
INFORMATIVA GENERALE 2021			
L'organizzazione e le sue prassi di rendicontazione			
2-1	Dettagli organizzativi	p.11	
2-2	Entità incluse nella rendicontazione di sostenibilità dell'organizzazione	p.4	Il perimetro di rendicontazione è circoscritto all'Associazione ALIS. Inoltre, al fine per fornire una migliore rappresentazione degli impatti generati, nel documento sono state incluse informazioni riguardanti gli impatti economici, sociali e ambientali generati dal sistema associativo nel suo complesso.
2-3	Periodo di rendicontazione, frequenza e punto di contatto	p.2	
2-4	Revisione delle informazioni	-	Non sono state effettuate revisioni rispetto al precedente periodo di rendicontazione.
2-5	Assurance esterna	-	Il Bilancio di Sostenibilità è stato redatto volontariamente e non è stato sottoposto ad assurance esterna.
Attività e lavoratori			
2-6	Attività, catena del valore e altri rapporti di business	p.11	
2-7	Dipendenti	p. 37	
2-8	Lavoratori non dipendenti	-	L'associazione non impiega lavoratori non dipendenti.
Governance			
2-9	Struttura e composizione della governance	p. 13-15	
2-10	Nomina e selezione del massimo organo di governo	p. 13	
2-11	Presidente del massimo organo di governo	-	Il presidente del massimo organo di governo non ricopre anche ruoli dirigenziali all'interno dell'organizzazione.
2-12	Ruolo del massimo organo di governo nel controllo della gestione degli impatti	p. 13	
2-13	Delega di responsabilità per la gestione di impatti	-	Il massimo organo di governo non ha ancora attribuito deleghe di responsabilità sui temi della sostenibilità.
2-14	Ruolo del massimo organo di governo nella rendicontazione di sostenibilità	-	La responsabilità di rivedere e validare le informazioni riferite nel presente documento fa capo al massimo organo di governo. Non è stata attualmente prevista una procedura formale di revisione e approvazione delle informazioni.

2-15	Conflitti d'interesse	-	Al momento non sono stati rilevati conflitti d'interesse.
2-16	Comunicazione delle criticità	-	Attualmente le criticità vengono comunicate dalle maestranze alla governance in maniera informale. Alla data di pubblicazione del presente documento nessuna criticità è stata comunicata.
2-17	Conoscenze collettive del massimo organo di governo	p. 13	
2-18	Valutazione della performance del massimo organo di governo	-	Al momento non sono previste procedure di valutazione della performance del massimo organo di governo nel controllo della gestione degli impatti sulla sostenibilità.
Strategia, politiche e prassi			
2-22	Dichiarazione sulla strategia di sviluppo sostenibile	p. 6, 8	
2-23	Impegno in termini di policy	p. 30-32	
2-24	Integrazione degli impegni in termini di policy	p.30-32	
2-27	Conformità a leggi e regolamenti	p.16	
Coinvolgimento degli stakeholder			
2-29	Approccio al coinvolgimento degli stakeholder	p. 27	
2-30	Contratti collettivi	p. 37	
GRI 3 Temi materiali			
3-1	Processo di determinazione dei temi materiali	p. 28	
3-2	Elenco dei temi materiali	p. 29	
3-3	Gestione dei temi materiali	p. 25	
Topic-Specific standard			
Performance economiche			
201-1	Valore economico direttamente generato e distribuito	p. 45-46	
Efficientamento energetico			
302-1	Energia consumata all'interno dell'organizzazione	p. 33	
302-4	Riduzione Consumo di Energia	p. 33	
Emissioni			
305-5	Riduzione delle emissioni di GHG	p. 35-36	
Gestione dei rifiuti			
306-1	Produzione di rifiuti e impatti significativi	p. 33-34	

Crescita occupazionale			
401-1	Nuove assunzioni e turnover	-	Nel periodo di rendicontazione non si sono verificate variazioni riguardo la composizione dei dipendenti.
Salute e sicurezza sul lavoro			
403-1	Sistema di gestione salute e sicurezza sul lavoro	p. 38	
403-5	Formazione dei lavoratori sulla salute e sicurezza sul lavoro	p. 38	
403-8	Lavoratori coperti da un sistema di gestione della salute e sicurezza sul lavoro	p. 38	Tutti i lavoratori di ALIS sono coperti dal sistema di gestione sulla salute e sicurezza sul lavoro conforme al D.Lgs 81/08
403-9	Infortuni sul lavoro	-	Nel 2023 non si sono verificati infortuni sul lavoro.
Diversità e pari opportunità			
405-1	Diversità negli organi di governo e tra dipendenti	p. 13 - 14, 39	
Presenza sui media			
-	Presenza sui media	p. 17 - 19	
Rappresentanza presso le Istituzioni nazionali e sovranazionali			
-	Rappresentanza presso le Istituzioni nazionali e sovranazionali	p. 44	
Promozione della sostenibilità			
-	Promozione della sostenibilità	p. 21-24	
Iniziative con enti e istituzioni			
-	Iniziative con enti e istituzioni	p. 44	
Libera concorrenza			
-	Libera concorrenza	p. 11-12	



